

محتوای ویژه کتاب

- چکیده پودمان
- پاسخ به کارهای کلاسی و پرسش‌های کتاب درسی
- موارد مهم و سؤالات امتحانی
- ارزشیابی مستمر همراه با پاسخ و بارم‌بندی
- آزمون‌های پایانی همراه با پاسخ و بارم‌بندی

کار و فناوری

پودمان نوآوری و فناوری

چکیده پودمان:

تاریخ پودمان: پودمان به معنی بخش کردن و آموزش گام به گام است. من اگر بتوانم مانند سایر مخترعان، ایده نو، خلاقیت، همت و تلاش داشته باشم، می‌توانم مخترع شوم. اختراع نتیجه فکر و ایده است. برای اینکه مخترع و نوآور خوبی باشیم، باید خلاقیت خود را پرورش دهیم.

ما می‌توانیم از طبیعت برای ایده گرفتن جهت اختراع جدید استفاده کنیم.

ایده گرفتن از طبیعت، بررسی روش کار وسایل پیرامون خود و بررسی زندگی مخترعان می‌تواند باعث افزایش خلاقیت شود. با بررسی چگونگی ساخت وسایل و محصولات خود و چگونگی کار با آن‌ها، می‌توانیم اختراع جدید داشته باشیم. بررسی زندگی مخترعان و نوآوران می‌تواند ما را در رسیدن به یک اختراع جدید راهنمایی کند.

ارتباط اجباری میان چند چیز

بارش فکری

ایده گرفتن از افکار دیگران

تجسم کردن

متضاد فکر کردن

داستان‌های ناتمام

روش‌های افزایش قدرت خلاقیت

...

به کارگیری روش طراحی و ساخت، عاملی برای اختراع و تولید محصول جدید است. استفاده از دانش، ابزار و فنون برای حل مسائل، جهت زندگی بهتر را فناوری می‌گویند. به عبارت دیگر، کاربرد عملی دانش در یک موضوع را فناوری می‌گویند.

فناوری از نظر پیچیدگی به سه سطح ساده، متوسط و پیچیده تقسیم می‌شود.

به ابزار و وسایلی که انسان ساخته و محصول دست انسان است، فناوری می‌گویند.

به افریده‌های خنلوند، فناوری طبیعی و به ساخته‌های دست بشر، فناوری مصنوعی گفته می‌شود.

انسان با مطالعه و دقت در طبیعت می‌تواند اختراع جدیدی به وجود آورد.

به مجموعه‌ای که اجزای آن با هم در ارتباط بوده، ورودی‌ها را با فرایندی، به خروجی تبدیل می‌کند، سیستم می‌گویند.

اختراعی که به مرحله تولید رسیده باشد، نوآوری نامیده می‌شود.

کار کلاسی

با کمک دوستان ...

نام اختراع و نوآوری

هدف از اختراع و نوآوری



تلفن

برقراری ارتباط میان انسان‌ها



لامپ

ایجاد روشنایی در زمان تاریکی

چرخ

آسان کردن حرکت

کار کلاسی

در گروه خود ...

اختراع الهام گرفته از آن

نام آفریده یا موجود طبیعی

دوربین عکاسی

چشم

چاقو

لبه تیز سنگ، دندان

لباس ضد گلوله، تور ماهی‌گیری

تار عنکبوت

شمع

خورشید

کار کلاسی

با راهنمایی دبیر ...

نام وسیله: دوچرخه

اجزای متحرک بخش

اجزای ثابت بخش

وظیفه بخش

بخش‌های مهم وسیله

ترمزها

دوشاخه

تعیین جهت حرکت

فرمان

چرخ‌ها

لاستیک، سوزن چرخ

حرکت دادن بدنه

چرخ

پنج‌جهت رکاب - زنجیر - چرخ‌دنده

-

انتقال قدرت از پا به بدنه برای حرکت

رکاب

لقمه

دسته ترمز - سیم ترمز

توقف در زمان موردنیاز

ترمز

بررسی

در گروه‌های چند ...

اختراع و نوآوری

مخترعین و نوآوران

هدف از اختراع و نوآوری

حماسی که با یک شمع گرم می‌شد.

شیخ بهایی

ایجاد آب گرم برای حمام

قلمی که جوهر آن در تاریکی نور می‌دهد.

جابر بن حیان

امکان مطالعه در زمان تاریکی

زیچ خوارزمی

خوارزمی

جدولی برای ستاره‌شناسی

سؤال متن

چگونه می‌توان بین چرخ و صندلی ارتباط اجباری برقرار کرد:

چرخ صندلی دار

صندلی چرخ‌دار
صندلی به شکل چرخ

کفی چرخ‌دار (ایده شما)



چرخ	خوشمزه	بال	چرم
صندلی به شکل چرخ کتابی به شکل چرخ	شیرینی خوشمزه به شکل صندلی کتابی در مورد غذاهای خوشمزه	صندلی بال دار کتاب آموزش ساخت بال	صندلی چرمی کتابی از چرم
کفش چرخ دار چرخ گل دار میز چرخ دار	کیک خوشمزه به شکل کفش بیسکویت خوشمزه به شکل گل میز شکلاتی خوشمزه	کفش بال دار بالی به شکل گل میز بال دار	کفش چرمی چرم گل دار میز چرمی

گروهی تشکیل دهید.....

- ۱- چگونه می‌توانید در حیاط، بازی‌های بهتری داشته باشید؟
- ۲- برای اینکه خودکار خود را تا پایان یافتن جوهرش، گم نکنید، چه باید کرد؟
- ۳- چگونه می‌توانیم از کاغذهایی که به صورت پراکنده در این طرف و آن طرف داریم به خوبی استفاده کنیم؟

برگه ایده‌پردازی با روش بارش فکر

عضای گروه: حسین - مهدی - رضا - وحید تاریخ: ۹۴/۷/۷ ساعت: ۹:۳۰

موضوع: چگونه می‌توان کاری کرد که خودکار خود را تا پایان یافتن جوهرش گم نکنیم؟
ایده‌های ارائه شده:

- ۱- همیشه خودکارمان را در محل تعیین شده قرار دهیم.
- ۲- با یک برچسب، اسممان را روی خودکار بنویسیم.
- ۳- به خودکار یک نخ بسته و آن را به کیف متصل کنیم.

اگر تنها دو ... ؟ ابتدا ظرف ۱۰ لیتری را با سه بار پر و خالی کردن ظرف ۳ لیتری تا حجم ۹ لیتر پر می‌کنیم. سپس با ظرف ۲ لیتری، ظرف ۱۰ لیتری را کامل پر می‌کنیم. باقی مانده ظرف ۳ لیتری، ۲ لیتر آب خواهد داشت. حال ظرف ۱۰ لیتری را خالی کرده، ۲ لیتر آب موجود در ظرف ۳ لیتری را در داخل ظرف ۱۰ لیتری می‌ریزیم. اکنون اگر ۲ بار ظرف ۳ لیتری را پر کنیم و در داخل ظرف ۱۰ لیتری بریزیم، ۸ لیتر آب خواهیم داشت.

روش سومی را.....

برگه پرورش خلاقیت با روش ایده گرفتن

نام گروه: فناوران تاریخ: ۹۴/۷/۷ ساعت: ۹:۴۵

موضوع: چگونه می‌توان بال پرواز ساخت؟
کارها:

- ۱- بررسی اجزای تشکیل دهنده بال پرندگان
- ۲- چگونگی کار هریک از اجزای تشکیل دهنده در زمان پرواز.

گروه ما می‌خواهد وسیله‌ای بسازد که برای جابه‌جایی مردم مفید باشد. برای این کار می‌توانیم از نخ، چسب، کاغذ، کیش لاستیکی، آهنربا، مقوا، تکه چوب و هر آنچه در دسترس است استفاده کنیم. این اختراع ما خواهد بود و در آینده کار مردم را آسان‌تر می‌کند و به نوآوری تبدیل خواهد شد.

جدول ۱-۶ فرم خلاصه گزارش طراحی و ساخت پنجره پاک کن متحرک را در دفتر می کشیم و آن را تکمیل می کنیم



نقشه اختراع ما:



نام اختراع ما: پنجره پاک کن متحرک

اختراع ما چه کار می کند؟ به تنهایی و بدون کمک، دست شیشه ها را پاک می کند. ما در این اختراع یاد گرفتیم که: چطور می توانیم با آرمیچر کاری کنیم که پره ها به حرکت در بیاید. موارد استفاده از اختراع ما در آینده عبارت اند از: در آینده، با پیشرفت فناوری، تبدیل به ربات می شود.

شرح	مراحل
چوب استوانه ای را به عنوان پایه قرار می دهیم.	۱
آرمیچر (مدار ساده) را برای به حرکت درآوردن پره ها روی پایه قرار می دهیم.	۲
یک پره کوچک را روی آرمیچر قرار می دهیم تا به چرخش در بیاید.	۳
با کمک ابر یا فوم، سه پره بزرگ می سازیم و روی پره کوچک قرار می دهیم و با کمک دو سیمی که از زیر به باتری وصل شده، پره ها را به حرکت در می آوریم.	۴
برای زیبا شدن کار، یک مقوا به پشت آرمیچر می چسبانیم تا دیده نشود.	۵

کار کلاسی

با هم اندیشی در ...

توضیح آن

شماره فناوری

- می توان حروف اول آنها را کنار هم قرار داد و یک کلمه با معنی ساخت.
زنبور: ز- نوآوری: ن- دانه: د- گیاه: گ- یک: ی ← زندگی
- با توجه به این پنج کلمه، یک نقاشی می کشیم.
- با استفاده از این کلمات، یک جمله با معنی می سازیم، مانند: «گیاه یک نوآوری است که از دانه ساخته می شود و زنبور شهد آن را می خورد.»

کار کلاسی

به صورت گروهی ...

نمونه

راه حل

- ۱ هوشمند کردن کامل مدارس
- ۲ حضور مجازی یا فیزیکی دانش آموزان اول متوسطه در مشاغل مورد علاقه خود و ارائه راهکارهای بهبود دهنده
- ۳ تشکیل تیم های فناوری برای ارائه راه حل های مورد نظر در تیتراژ روزنامه جام جم
- ۴ استفاده از دستاوردها و تحقیقات دانش آموزی و دانشجویی در صنعت

کار کلاسی

با بررسی شکل ...

۱- دانه چه گیاهی ...؟ گل بابا آدم (زردان).

۲- از روی این ...؟ چسب نر و ماده.

۳- کاربرد محصول فناوری ...؟ چسباندن در کیف و کفش، فشارسنج و ...

کار کلاسی

در گروه خود ... میوه درخت کاج در فصل سرما و رطوبت بالا، برای محافظت از دانه هایش، پره های خود را بست نگه می دارد. در فصل گرما و خشک شدن هوا، پره های میوه کاج باز شده، و دانه های کاج بیرون می آید.

مطالعه شیوه بسته شدن پرده‌های میوه کاج، لباسی را طراحی کرده‌اند که درست می‌کند؛ یعنی هنگامی که بدن انسان عرق می‌کند، روزنه‌های آن باز می‌شود و بدن خنک می‌ماند. روزنه‌های لباس بسته باقی می‌ماند.

۱۲

گروه خود ...
 اگر اجزای یک ... خیر.
 چرا نمی‌توان پروانه ...؟ زیرا موتور قادر به چرخاندن آن نخواهد بود. اندازه پروانه باید با توجه به قدرت موتور، متناسب با اندازه دیگر قسمت‌ها باشد.
 فرایندهایی را که ... حرکت موتور - چرخش میله موتور - حرکت پروانه

۱۲

پرسش
 پرسش‌های زیر ...
 ۱- آیا در کارهایی ... بله.
 ۲- آیا کارهایتان را ... بله.
 ۳- اگر شما کارتان ... بله.
 ۴- چگونه می‌توانید با ... با همفکری و مشورت و استفاده از راهنمایی افراد باتجربه و برنامه‌ریزی دقیق.

۱۳

۱۴

کار و فناوری

نشاندهای بدن	کاربرد دستگاه	اجزا	ورودی	خروجی	شگفتی‌های آفرینش
بینایی	دیدن	چشم - اعصاب	نور	تصویر	چشم انسان قادر به تشخیص ۱۰ میلیون رنگ است. دقت چشم انسان بیش از ۱۰۰ مگاپیکسل است. چشم انسان دائماً به وسیله چشمه‌های بسیار کوچک اشک و حرکت پلک‌ها، نرم و مرطوب نگهداری می‌شود.
خون‌رسانی	رساندن خون و غذا به اعضای بدن	خون - رگ - قلب	مواد مغذی	حرکت	قلب انسان در طول عمر ۲/۵ میلیارد بار ضربان دارد در یکی از مراحل گردش خون، خون از طرف پایین به سمت قلب می‌رود، برخلاف حرکت جاذبه زمین. گروه‌های خونی مختلف یکی از وظایف سیستم شنوایی، کمک به حفظ تعادل بدن است. گوش انسان قابلیت تفکیک صداها را دارد تا به اجزای آن آسیب نرسد.
عصبی	ارسال پیام عصبی	مغز - نخاع - رشته‌های عصبی	پیام	عکس‌العمل	مغز - نخاع - رشته‌های عصبی

۱۳

کار کلاسی
 اگر یک تیم ورزشی مانند فوتبال را یک سیستم بدانید، اجزای (اعضای) آن و وظایف هر یک را در جدول ۱-۱۰ بنویسید. سپس به پرسش‌ها پاسخ دهید.

اعضای سیستم (تیم)	وظیفه
مربی‌ان	فکر، تاکتیک و برنامه‌ریزی
بازیکنان	به کارگیری برنامه‌ها و هماهنگی جهت موفق شدن
مدیران	تأمین وسایل مورد نیاز و برنامه‌ریزی‌های ساختاری
تماشاگران	تشویق تیم مورد نظر

- ۱- چرا اگر بهترین ...؟ زیرا تیم زمانی تشکیل می شود که افراد با هم هماهنگ باشند و برنامه ریزی مری برآورد هماهنگی آن ها خوب و کاربردی باشد.
- ۲- آیا بازیکن های یک ...؟ خیر، زیرا در تیم، کارها به هم وابسته است.
- ۳- آیا می توان گفت ...؟ بله، سیستم هدف مشخص دارد و همه اجزا باید برای رسیدن به آن هدف تلاش کنند.
- در واقع هدف سیستم هدف تک تک اعضای مجموعه است.
- ۴- آیا اگر یکی ...؟ خیر، موفقیت یک تیم در گرو انجام وظیفه تک تک اعضای تیم است. برای مثال اگر بازیکن تیم فوتبال خوب بازی کنند و گل بزنند اما دروازه بان به وظیفه خود عمل نکند، تیم موفق نخواهد شد.

ارزشیابی مستمر

الف) درستی یا نادرستی عبارات زیر را مشخص کنید. (انمره)

۱- در روش بارش فکری، درباره مسئله ها ایده و فکر جدید ارائه می دهند.

درست نادرست

۲- با توجه به محاسبات ریاضی دانان، مناسب ترین شکل هندسی برای ساخت طرح عمرانی، چهار ضلعی است.

درست نادرست

ب) جاهای خالی را با کلمات مناسب پر کنید. (۱)

۳- وقتی انجام می گیرد که نیاز مردم را برطرف کند و بتوان آن را تولید کرد.

۴- مجموعه ای که اجزای آن با هم در ارتباطند و ورودی ها را با فرایندهایی به خروجی تبدیل می کنند، نام دارد.

ج) گزینه صحیح را انتخاب کنید. (۱/۵)

۵- شیخ بهایی برای رفع مشکل کمبود تنور نان، کدام نان را اختراع کرد؟

الف) تافتون (ب) سنگک (ج) لواش (د) بربری

۶- کدام مورد جزء مراحل طراحی و ساخت محصول نیست؟

الف) ارائه و ثبت اصول (ب) بررسی نیاز و مسئله

ج) برنامه ریزی کارها (د) تعمیرکردن محصول

۷- کدام یک از گزینه های زیر، نام های دیگر سیستم نیست؟

الف) دستگاه (ب) نظام (ج) رایانه (د) سامانه

د) به سؤالات زیر پاسخ کوتاه دهید. (۲)

۸- دوره افزایش قدرت خلاقیت را نام ببرید.

۹- فناوری از نظر سطح پیچیدگی چند دسته است؟ (۲ مورد)

ه) به سؤالات زیر پاسخ کامل دهید. (۲/۵)

۱۰- فناوری را تعریف کنید.

۱۱- کندوی زنبور عسل از نظر ساخت و استفاده، چه ویژگی هایی دارد؟

۱۲- اجزای سیستم پنکه را نام ببرید. (۴ مورد)

پاسخ ارزشیابی مستمر

- الف) ۱ درست (۰/۵) ۲ نادرست (۰/۵) ۳ نوآوری (۰/۵) ۴ سیستم (۰/۵) ۵ گزینه (ب) (۰/۵)
 ۶ گزینه (د) (۰/۵) ۷ گزینه (ج) (۰/۵) ۸ الف) روش ارتباط اجباری (۰/۵) (ب) روش بارش فکری (۰/۵)
 ۹ الف) ساده (۰/۵) (ب) متوسط (۰/۵) (ج) پیچیده (۰/۵) (د) بسیار پیچیده (۰/۵)
 ۱۱ زنبور عسل در طراحی کندوی خود از کمترین مصالح با بیشترین امکانات استفاده می کند. از طرفی، ساختار کندو به گونه ای است که بیشترین فضای ممکن را برای جمع آوری شیره دارد. (۰/۵) ۱۲ الکتروموتور (۰/۲۵)، پروانه (۰/۲۵)
 پایه (۰/۲۵)، سیم (۰/۲۵)

فناوری‌هایی که امروزه از آن در بیشتر جاها و کارها استفاده می‌شود، فناوری اطلاعات و ارتباطات (ICT) است. این فناوری‌ها برای جمع‌آوری، ذخیره‌سازی، پردازش، تبادل و ارائه اطلاعات به کار می‌روند. فناوری اطلاعات و ارتباطات گفته می‌شود که شامل سخت‌افزار، نرم‌افزار، فناوری ارتباطی شبکه و رسانه‌های ارتباطی است. امروزه اهمیت زیادی برخوردار است. امروزه میز کار رایانه، کاغذ دیواری هم گفته می‌شود. بسته دقت داشته باشید در زمان کار با رایانه به شکل اصولی و مناسب بنشینید تا بدن شما دچار آسیب نشود. برای نوشتن متن مورد نظر از برنامه word استفاده کنید.

۱۶

کار کلاسی
با هم‌اندیشی در ...

پیشنهاد امکاناتی که می‌توان به این ابزار اضافه کرد	کاربرد ابزارها	ابزارهای فناوری اطلاعات و ارتباطات
مکان‌یابی جغرافیایی، مکالمه تصویری	مکالمه، ارسال پیامک	تلفن همراه
ایجاد برنامه‌ای برای بررسی نوشته‌های موجود در فلش یا رم	اخبار، نمایش برنامه‌های مختلف	تلویزیون
مکالمه تصویری، ارسال پیامک	مکالمه	تلفن ثابت
مکالمات صوتی و تصویری	بررسی وب، جست‌وجوی اطلاعات	رایانه

۱۸
کار و فناوری

۱۶

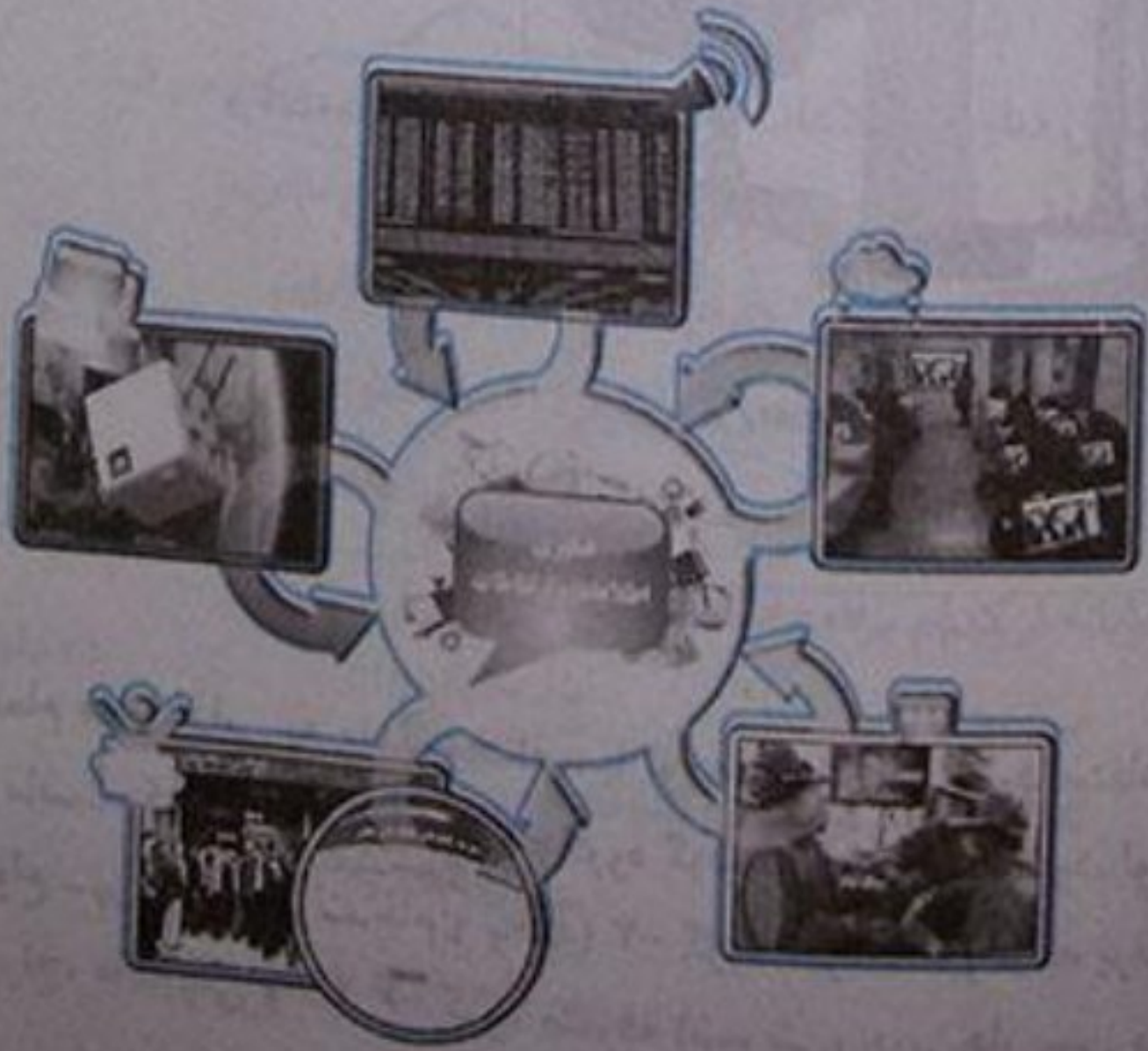
بارش فکری

دیواره «آموزش الکترونیکی» ... آموزش (یادگیری) الکترونیکی یا آموزش و پرورش اینترنتی، رشته‌ای است که بر اثر پیمایش اینترنت و گسترش این پدیده و استفاده از قابلیت‌های آن ایجاد شده است. امروزه، آموزش الکترونیکی توجه بسیاری از دست‌اندرکاران آموزش را به خود جلب کرده و از مباحث و مصارف بسیار اساسی در اینترنت است.

۱۸

کار کلاسی

با هم‌اندیشی در ...



پرسش

تصور کنید فناوری ...؟ زندگی از حالت عادی خارج می‌شود. برای مثال، بلیت‌های الکترونیکی از کار می‌افتند، سرعت انجام کارها کاهش می‌یابد، بسیاری از مشاغل که در رابطه با فناوری اطلاعات و ارتباطات ایجاد شده‌اند، حذف می‌شوند و بسیاری بیکار می‌مانند. با حذف شدن رایانه، خودپرداز و ... بسیاری از کارها را باید حضوری انجام دهیم.

کار کلاسی

با هم اندیشی در ...

تأثیرات استفاده از این ابزار در زندگی

افزایش سرعت کارها، آسانی اجرای کارها، دقت بیشتر در اجرای کارها
دسترسی ساده‌تر، ایجاد ارتباط با افراد
دست یافتن به اطلاعات درباره تمام جهان
به راحتی به روز می‌شوند و جذابیت دارند.

ابزار فناوری اطلاعات و ارتباطات

رایانه
تلفن همراه
تلویزیون
تابلوه‌های اطلاع‌رسانی آنلاین

کار کلاسی

برای دسترسی ساده‌تر ... برای ایجاد پوشه، ابتدا بر روی صفحه رایانه کلیک راست می‌کنیم. بر روی گزینه New رفته و از آن New Folder را انتخاب می‌کنیم. سپس کلمه مورد نظر را برای نام پوشه تایپ می‌کنیم و در نهایت دکمه Enter را می‌زنیم.

کار کلاسی

در شکل ۵-۲ ...



کار کلاسی

در گروه خود ...

- هرکس باید روزانه از تمام مواد غذایی به مقدار مختلف، با توجه به نیاز بدن خود استفاده کند.
- ۱- گروه لبنیات (پنیر، ماست، کشک، خامه و ...)
 - ۲- گروه گوشت و حبوبات (نخود، لوبیا، عدس، مرغ، ماهی و ...)
 - ۳- گروه سبزیجات (انواع سبزی به صورت خام و پخته)
 - ۴- گروه میوه‌جات (سیب، پرتقال، موز و ...)
 - ۵- گروه غلات (نان، برنج، ماکارونی و ...)
 - ۶- گروه متفرقه (شیرینی، چربی‌ها، سس و ...)

سهم هر ماده غذایی در طول یک روز

- شیر: ۱ واحد
- پنیر: ۱ واحد
- سالاد: ۱ واحد
- سبزی پخته: ۱ واحد
- مرغ: ۱ واحد
- جو: ۱ واحد
- نان: ۱ واحد
- برنج: ۳ واحد
- رشته فرنگی: ۱ واحد
- میوه: ۱ واحد
- خیار: ۱ واحد
- شیرینی: ۱ عدد
- چربی: مقدار کمی
- سس: مقدار کمی

گروه مواد غذایی

گروه لبنیات

گروه سبزیجات

گروه گوشت و حبوبات

گروه غلات

گروه میوهجات

گروه متفرقه

این فهرست تا حدودی با هرم راهنمای مواد غذایی مطابقت دارد. (اما هم مواد غذایی ای را که در طول یک روز مصرف می کنید، بنویسید.)

ارزشیابی مستمر

الف) درستی یا نادرستی عبارت های زیر را مشخص کنید. (انمره)

۱- در هنگام نقاشی کردن در رایانه برای انتخاب رنگ می توان گزینه colors را انتخاب کرد.

درست نادرست

سایت شبکه ملی مدارس ایران Google است.

درست نادرست

ب) جاهای خالی را با کلمات مناسب پر کنید. (۱)

۲- به تصویر زمینه میز کار هم می گویند.

۴- برای نوشتن متن در رایانه از برنامه استفاده می کنیم.

ج) گزینه صحیح را انتخاب کنید. (۱/۵)

۳- کدام گزینه سیر تحول و تکامل فناوری اطلاعات و ارتباطات را به درستی بیان می کند؟

الف) رایانه شخصی، ماهواره (قمر مصنوعی)، رادیو و تلویزیون، اختراع تلفن.

ب) ماهواره (قمر مصنوعی)، رایانه شخصی، اختراع تلفن، رادیو و تلویزیون.

ج) رادیو و تلویزیون، اختراع تلفن، رایانه شخصی، ماهواره (قمر مصنوعی).

د) اختراع تلفن، رادیو و تلویزیون، ماهواره (قمر مصنوعی)، رایانه شخصی.

برای کشیدن نقاشی در رایانه از کدام برنامه استفاده می شود؟

Tools (د)

colors (ج)

paint (ب)

word (الف)

۷- برای نوشتن زبان فارسی در word از کدام جهت استفاده می کنیم؟

ب) راست به چپ

د) راست به بالا

الف) چپ به راست

ج) چپ به بالا

۵) به سوالات زیر پاسخ کوتاه دهید. (۱/۵)

۸- دو مورد از تأثیرات فناوری اطلاعات و ارتباطات را بر زندگی ما بیان کنید.

۹- یک نکته ایمنی در هنگام کار با رایانه را بیان کنید.

۱۰- به سوالات زیر پاسخ کامل دهید. (۳)

۱- فناوری اطلاعات و ارتباطات را تعریف کنید.

۱۱- سه مرحله مهم کشیدن تصویر در رایانه را شرح دهید.

۱۲- تأثیرات استفاده از رایانه در زندگی را بنویسید. (۲ مورد)

پاسخ ارزشیابی مستمر

- الف) ۱ درست (۵/۵) ۲ نادرست (۵/۵) ب) ۳ کاغذ دیواری (۵/۵) ۴ word (۵/۵) ج) ۵ گزینه (د) (۵/۵)
۶ گزینه (ب)، (۵/۵) ۷ گزینه (ب)، (۵/۵) د) ۸ الف) به وجود آمدن کلاس هوشمند (۵/۵) ب) شکل گیری
پست الکترونیکی (۵/۵) ۹ در زمان کار با رایانه روی صندلی درست بنشینید. (۵/۵) ه) ۱۰ به فرایندهایی که برای
جمع آوری، ذخیره سازی، پردازش، تبادل و ارائه اطلاعات به کار می روند، فناوری اطلاعات و ارتباطات می گویند.
۱۱ الف) از قسمت رنگ ها (colors) رنگ دلخواه را انتخاب کنید. (۵/۵) ب) از قسمت ابزارها (Tools) یا شکل ها (Shapes)
ابزار یا شکل مناسب را انتخاب کنید (۵/۵) ج) روی صفحه نقاشی کلیک کنید و با نگه داشتن کلید سمت چپ ماوس تصویر
بکشید (۵/۵) ۱۲ افزایش سرعت و آسانی انجام کارها، دقت بیشتر در انجام کارها (هر مورد ۲۵/۵).

جست و جو و جمع آوری اطلاعات

کلید پژوهش

در پاسخ به یک پرسش، گام اول شناخت درست اجزای پرسش، تعیین محدودیت های پرسش، تشخیص انتظارات، اهداف نتایج خواسته ها و ... است. گام دوم پیدا کردن منابع اطلاعاتی است.

برای به دست آوردن اطلاعات می توانید از اینترنت، کتابخانه، آشنایان و مصاحبه با افراد استفاده کنید. شبکه های رایانه ای می تواند عامل ایجاد ارتباط سریع و آسان باشد.

صفحات وب و وب گاه می تواند اطلاعات مورد نیاز افراد را در اختیار آن ها قرار دهد.

برای جست و جوی اطلاعات مورد نیاز خود باید از ابزارهای مرورگر استفاده کنید.

هر وب گاه در اینترنت مانند یک کتاب است.

چنانچه آدرس وب گاه خاصی را نداشته باشید، می توانید از موتورهای جست و جوگر مانند «Google» استفاده کنید.

اگر بخواهیم در مورد یک عبارت جست و جو کنیم، بهتر است آن را در داخل « » بنویسیم.

اگر در کنار کلمه ای علامت «-» بگذاریم، در واقع به موتور جست و جوگر می گوییم که در مورد این کلمه را به ما پیشنهاد ندهد.

با قرار دادن علامت «+» این مطلب را اعلام می کنیم که این کلمه بسیار مهم بوده و اطلاعات باید در این زمینه باشد.

در زمان جست و جو از عبارات مفرد استفاده کنید.

به وب گاه هوایی که موتورهای جست و جوگر قابلیت دسترسی به آن ها را ندارند، «وب نامرئی» می گویند.

اطلاعات به دست آمده را copy کنید و با انتخاب گزینه paste در محیط word قرار دهید.

از نظر اخلاقی و شرعی، باید نام نویسنده و آدرس وب گاه را در انتهای مطالب خود بنویسید.

اطلاعات به دست آمده را ارائه و اشتراک گذاری کنید تا دیگران نیز بتوانند از اطلاعات شما استفاده کنند.

پرسش

اگر بخواهید به ...؟ اصفهان (پاسخ ها با توجه به نظر هر دانش آموز متفاوت است).

کار کلاسی

در گروه خود

- نام منطقه مورد ...؟ اصفهان

- امکانات رفاهی آن ...؟ هتل - پارک - شهر بازی و ...

ایا اداره آموزش و پرورش ... بله .
 اگر پاسخ قبلی ...؟ پاسخ قبل مثبت بود.
 امکانات تفریحی و ...؟ پارک های بزرگ - کوه - شهربازی - رودخانه زاینده رود - سی و سه پل - پل خواجه -
 میدان امام - مکان های تاریخی.
 مسافت موجود تا ...؟ ۴۳۹ کیلومتر.
 امکانات ترابری منطقه ...؟ هواپیما - قطار - اتوبوس - خودروی شخصی.
 آیا فرودگاه دارد؟ بله.
 آیا مسافرت با ...؟ بله.
 در صورت نیاز ... تهران - قم - کاشان - اصفهان.
 شرایط آب و هوایی ...؟ معتدل.
 در زمان مسافرت ...؟ بهترین زمان، اردیبهشت ماه است که هوا خنک است.

۲۶

کار کلاسی
 برگزیده خود ...

عنوان	محدودیت
حداکثر مسافت سفر	۵۰۰ کیلومتر
هزینه سفر	۲۰۰ هزار تومان برای هر نفر
زمان لازم	چهار روز
سیستم حمل و نقل در دسترس	خودروی شخصی - قطار - اتوبوس - هواپیما

۲۶

سؤال متن

مانند طور که می دانید برای آگاهی والدین و دانش آموزان، اطلاعات در وب گاه مدرسه ارائه می شود؛ بنابراین باید بررسی کرد که چه اطلاعاتی از مناطق مختلف برای ارائه به مدرسه لازم است.
 اطلاعاتی در مورد آب و هوا، فرهنگ، زبان، مراکز تفریحی، مناطق تاریخی، دین و مذهب و ...

۲۶

کار کلاسی
 برگزیده خود ...

موضوع	جزئیات
مکان های علمی	پارک های فناوری، کارخانه تولیدی، دانشگاه
مکان های تاریخی	شهرها، موزه ها، روستاها
مشاهیر	دانشمند، شاعر، نویسنده، کارآفرین، ورزشکار، سیاستمدار و ...
مراکز تفریحی و ورزشی	شهربازی، استخر
استان های همجوار	یزد، قم، فارس، کهگیلویه و بویراحمد
جاذبه های طبیعی	چشمه، جنگل، رودخانه و ...
امکانات مسافرتی	قطار، اتوبوس، هواپیما

۲۷

کار کلاسی
 برگزیده خود ...

روش	منابع
ایترنت	وب گاه رسمی سازمان میراث فرهنگی، صنایع دستی و گردشگری
اطلاعات کتابخانه ای	مقاله، کتاب های مرتبط با شهر مورد نظر
مصاحبه با افراد مطلع	پدر بهروز چند سال در آن شهر معلم بوده است و ...

کار کلاسی
در گروه خود

نیازها	شبکه
ارتباط کلامی	تلفن
ارتباط نوشتاری	روزنامه
ارتباط تصویری، خبری و صوتی	تلویزیون
ارتباط نوشتاری، ارتباط صوتی و تصویری، افزایش اطلاعات	اینترنت

کار کلاسی
با دوستان گروه

ویژگی‌ها	موتور جست‌وجو
موتور جست‌وجوی عمومی، امکان جست‌وجوی تصویر، متن، فیلم	yooz.ir
مختص جست‌وجوی مطالب علمی	Scholar.google.com
پاسخ به پرسش‌های مختلف	Askme.com
ویدئوی طبخ غذاها به همراه دستور پخت آن‌ها	ifood.tv

کار کلاسی
در گروه خود

ویژگی‌ها	مرورگر
تولید شرکت مایکروسافت	IE (Internet Explorer)
مرورگر مجانی	Firefox (Mozilla)
سرعت بالا و کارکرد آسان	Opera
سرعت بالا در گوگل	Chrome

کار کلاسی

پس از مشاهده برای مثال، امکان جست‌وجوی ساده و پیشرفته در ابزارهای مرورگر وجود دارد که در بخش ساده کادری به نام موضوع یا کادر متن است که با وارد کردن کلید واژه یا موضوع موردنظر در آن به جست‌وجو می‌پردازد. در جست‌وجوی پیشرفته، اطلاعاتی در خصوص سال‌های مورد جست‌وجو و کتاب‌ها و مقاله‌ها پرسیده می‌شود برخی از موتورهای جست‌وجو مانند گوگل زبان‌های غیر انگلیسی را هم پشتیبانی می‌کنند و امکان انتخاب زبان دارند.

بررسی

در قسمت X → ↓

از منوی tools وارد منوی Internet option می‌شویم و سربرگ Program را انتخاب می‌کنیم و در این صفحه جست‌وجوگر مورد نظر را به عنوان پیش فرض معرفی می‌کنیم.

کار کلاسی

این جست‌وجورا با این کلیدواژه، سایت‌های تخصصی هواشناسی مانند Havairan.Com, Tehran weather باز می‌شوند.

کار کلاسی

آیا تاکنون پاسخ پیشنهادی: برای تخصصی‌تر شدن جست‌وجو از عنوان «محصولات کشاورزی» + «تهران» استفاده کردیم.

۳۱

موضوعات مورد بررسی	وب گاه
مکان های تاریخی، امکانات مسافرتی امکانات آموزش و پرورش شهرستان امکانات جاده ای امکان پیش بینی وضع آب و هوا	وب گاه رسمی سازمان میراث فرهنگی، صنایع دستی و گردشگری وب گاه رسمی آموزش و پرورش وب گاه رسمی مسکن و شهرسازی وب گاه رسمی سازمان هواشناسی

۳۲

ویژگی ها	واژه یا عبارت
این واژه به دلیل عمومی بودن نمی تواند برای جست و جو مفید باشد. این واژه اطلاعات مورد نظر را به ما ارائه می دهد. صفحات وبی پیشنهاد می شود که در آن حتماً این عبارت به کار رفته باشد.	فردوسی ایوانقاسم فردوسی ایوانقاسم فردوسی

۳۲

کار کلاسی
برای جمع آوری اطلاعاتی
«شهریار»، «محمدحسین» + «شهریار»، «شعر شهریار».

۳۲

کار کلاسی
پس از مشاهده ... زیارتگاه های خراسان رضوی، مکان های مذهبی استان خراسان رضوی، «مکان های مذهبی» + «استان خراسان رضوی».

۳۳

کار کلاسی
برای جمع آوری اطلاعات ... این کلیدواژه می تواند اطلاعات مناسبی در مورد آثار باستانی استان فارس به ما ارائه دهد که در این بررسی درباره تخت جمشید اطلاعاتی ارائه نشده است.

۳۳

کار کلاسی
برای جمع آوری اطلاعات
«آثار باستانی استان لرستان»: اطلاعات کلی در مورد استان لرستان.
«آثار باستانی استان لرستان»: اطلاعاتی در مورد استان لرستان و آثار باستانی آن.
«استان لرستان» + «آثار باستانی»: اطلاعات کاملی در مورد آثار باستانی استان لرستان.
در پایان بررسی ... گزینه سوم.

۳۳

کار کلاسی
برای جمع آوری اطلاعات
«مکان های علمی» + «اصفهان»
«مکان های تاریخی» + «اصفهان»
«مکان های همجوار» + «اصفهان»
«جاذبه های طبیعی» + «اصفهان»

۳۴

کار کلاسی
عبارت زیر را
در گوگل امکان پیشنهاد املائی صحیح واژه وجود دارد و انتخاب های مختلف با آن موضوع را به ما می دهد. مانند:
سازمان پژوهش و برنامه ریزی آموزشی.
سازمان پژوهش و برنامه ریزی آموزش عالی و ...

تمرین
 واژه‌های کار، شغل ... در عبارت «کار مرتبط با رشته فناوری اطلاعات و ارتباطات»، نتایج حاصل به صورت فناوری اطلاعات، آشنایی با رشته دانشگاهی مهندسی فناوری اطلاعات بود.
 در عبارت «شغل مرتبط با رشته فناوری اطلاعات و ارتباطات» نتایج حاصل به صورت بازار کار و آینده شغلی رشته مهندسی فناوری اطلاعات و مشاغل مربوط به مهندسی فناوری اطلاعات بود.
 در عبارت «حرفه مرتبط با رشته فناوری اطلاعات و ارتباطات»، نتایج حاصل به صورت تحصیلات حرفه‌ای اداری کل آموزش فنی و حرفه‌ای بود.

کار کلاسی ...
 شهر مورد علاقه ... نتایج بعد از بررسی جست‌وجو، دقیق‌تر و نزدیک‌تر به موضوع مورد نظر بود.

ارزشیابی مستمر

الف) درستی یا نادرستی عبارت‌های (برای مشخص کنید، (۱ نمره)

۱- گام اول در جست‌وجوی اطلاعات، انتخاب منابع و جمع‌آوری اطلاعات است.

درست نادرست

۲- اینترنت فقط یک وسیله نوشتاری است.

درست نادرست

ب) جاهای خالی را با کلمات مناسب پر کنید. (۱)

۳- برای دیدن وب‌گاه شبکه رشد باید به آدرس مراجعه کرد.

۴- برای دسترسی به مرورگر Internet علاوه بر All programs می‌توان از قسمت نیز استفاده کرد.

ج) گزینه صحیح را انتخاب کنید. (۱/۵)

کدام موتور زیر در اینترنت موتور جست‌وجوی عمومی، تصویر، متن و فیلم است؟

الف) Askme.com (ب) Mama.com (ج) roshd.ir (د) Google

۶- در موتور جست‌وجو، هرگاه نیاز باشد واژه‌ای حتماً مورد جست‌وجو قرار گیرد، چه می‌کنیم؟

الف) علامت «+» بعد از واژه قرار می‌دهیم.
 ب) علامت «+» قبل از واژه قرار می‌دهیم.

ج) علامت «-» بعد از واژه قرار می‌دهیم.
 د) علامت «-» قبل از واژه قرار می‌دهیم.

۷- وب‌گاه‌هایی که موتورهای جست‌وجوی عمومی به آن‌ها دسترسی ندارند، چه نام دارند؟

الف) وب‌گاه دولتی (ب) وب‌گاه خصوصی (ج) وب‌گاه مرئی (د) وب‌گاه نامرئی

د) به سؤالات زیر پاسخ کوتاه دهید. (۱/۵)

۸- دو مورد از منابعی را که برای جمع‌آوری اطلاعات مناسب‌اند، نام ببرید.

۹- در موتورهای جست‌وجو، عبارات مورد جست‌وجو باید حداکثر چند واژه‌ای باشند؟

ه) به سؤالات زیر پاسخ کامل دهید. (۳)

۱۰- برای جست‌وجو و جمع‌آوری اطلاعات در رابطه با یک موضوع چه گام‌هایی باید برداشته شود؟

۱۱- وظیفه موتور جست‌وجو در اینترنت چیست؟

۱۲- برای جست‌وجوی بهتر در گوگل، رعایت چه نکاتی لازم است؟

پاسخ ارزشیابی مستمر

- الف) ۱ نادرست (۰/۵) ۲ نادرست (۰/۵) ۳ roshd.ir (۰/۵) ۴ نوار ابزار (ج) ۵ گزینه (د) (۰/۵)
- ۶ گزینه (ب)، (۰/۵) ۷ گزینه (د)، (۰/۵) ۸ الف) اینترنت (۰/۵)، ب) کتابخانه (۰/۵) ۹ حداکثر ۱۰ واژه (۰/۵)
- مستندسازی اطلاعات (الف) ۱۰ شناخت موضوع (۰/۲۵)، ب) انتخاب منابع و جمع‌آوری اطلاعات (۰/۲۵)، ج) پردازش و شما و پیدا کردن صفحات مرتبط با آن موضوع (۰/۲۵)، د) ارائه و اشتراک‌گذاری اطلاعات (۰/۲۵). ۱۱ جست‌وجو در زمینه مطالب مورد نظر ۱۲ باید واژه را به صورت دقیق نوشت (۰/۵) و همچنین از کلمات مفرد استفاده کرد. (۰/۵)

مستندسازی شامل ثبت و ضبط چگونگی انجام فعالیت‌های یک پروژه، تحقیق و فرایند هر کاری است.

مستندسازی عبارتند از:

مستندسازی خطاها و جلوگیری از موارد مشابه
مستندسازی آموزش برای سایر افراد

مستندسازی توسعه پروژه، کار و فعالیت

مستندسازی متنی الکترونیکی می‌توان از برخی نرم‌افزارها مانند word استفاده کرد.

مستندسازی تولید اطلاعات مورد نظرتان را پس از جست‌وجو در سایت مورد نظر copy و در محیط word paste نمایید.

مستندسازی Page Layout و نماد size به شما امکان انتخاب اندازه صفحه را می‌دهد.

مستندسازی حاشیه صفحه مورد نظرتان را از نماد Margins انتخاب کنید.

مستندسازی Font مورد نظرتان از منوی format استفاده کنید.

مستندسازی Table از منوی Insert گزینه Table را انتخاب کنید.

مستندسازی Header و پا صفحه (مثل شماره صفحه) از Footer استفاده کنید.

مستندسازی Cover Page از منوی Insert گزینه Cover Page را انتخاب کنید.

مستندسازی Page Number از منوی Insert گزینه Page Number را انتخاب کنید.

مستندسازی Bullet /Numbering از منوی Insert گزینه Bullet /Numbering را انتخاب کنید.

مستندسازی Illustration گروه Insert گزینه chart و یا غیره را انتخاب کنید.

مستندسازی شما این امکان را می‌دهد تا بتوانید جدولی با چندین ردیف و ستون داشته باشید.

۴۰

کار و فناوری

۳۸

بارش فکری

نوبه‌های دیگری مستندسازی امکان خلاصه کردن اطلاعات، کاربرد آسان‌تر اطلاعات و نیز امکان استفاده اطلاعات به دست آمده توسط دیگران را فراهم می‌کند.

۳۸

پرسش

سابقه ورزشی ... ؟ ۱- حسین رضازاده ۲- هادی ساعی ۳- علیرضا دبیر ۴- بهداد سلیمی ۵- سجاد انوشیروانی و ...

۳۹

بارش فکری

مستندسازی ... ؟ موجب افزایش اطلاعات فرد و تشویق افراد به پیشرفت و تلاش می‌شود.

۴۰

کلاس

صفحه اول وب‌گاه ... ؟ خیر، زیرا این دو وب‌گاه به هم وابسته است.

۴۰

کلاس

مستندسازی در ...

رشته ورزشی	طلا	نقره	برنز	جمع
وزنه‌برداری	۵	۵	۶	۱۶
کشتی	۸	۱۳	۱۷	۳۸
دو میدانی	۰	۱	۰	۱
تکواندو	۲	۱	۲	۵

ارزشیابی مستمر

الف) درستی یا نادرستی عبارت‌های زیر را مشخص کنید. (انمره)

۱- وب‌گاه کمیته ملی المپیک msy.gov.ir است.

درست

نادرست

۲- برای انتخاب حاشیه برای کاغذ از نماد Margins استفاده می‌کنیم.

درست

نادرست

ب) جاهای خالی را با کلمات مناسب پر کنید. (۱)

۱- برای مستندسازی الکترونیکی می‌توانید از برنامه‌ی واژه‌پرداز استفاده کنید.

۴- در محیط اکسل برای وارد نمودن ارقام و اطلاعات دو قسمت ردیف و وجود دارد.

ج) گزینه صحیح را انتخاب کنید. (۱/۵)

۵- برای ایجاد سرصفحه از کدام گزینه استفاده می‌کنیم؟

الف) Footer ب) insert ج) Header د) Design

۶- در هنگام کار با نرم افزار word در مستندسازی، چگونه می‌توان وارد متن موجود شد؟

الف) زمانی که سرصفحه را فعال کنیم.

ب) بر روی متن یک بار کلیک کنیم.

ج) بر روی متن دو بار کلیک کنیم.

د) در قسمت پررنگ یک بار کلیک کنیم.

۷- برای افزودن شماره صفحه از کدام گزینه استفاده می‌شود؟

الف) chart ب) Page Number ج) Page Layout د) Breaks

د) به سؤالات زیر پاسخ کوتاه دهید. (۱)

۸- برای رسم نمودار در نرم افزار word از کدام قسمت استفاده می‌شود؟

۹- برای ارائه نمایش مستندات خود از چه برنامه دیگری می‌توانید استفاده کنید؟

ها به سؤالات زیر پاسخ کامل دهید. (۳/۵)

۱۰- مستندسازی را تعریف کنید.

۱۱- مزایای مستندسازی را بنویسید.

۱۲- روش ایجاد صفحه روی جلد را بنویسید.

پاسخ ارزشیابی مستمر

الف) ۱ نادرست (۰/۵) ۲ درست (۰/۵) ۳ Word (۰/۵) ۴ ستون (۰/۵) ۵ گزینه ج (۰/۵) ۶ گزینه ج (۰/۵) ۷ گزینه ب (۰/۵) ۸ Chart (۰/۵) ۹ پاورپوینت (۰/۵) ۱۰ به ثبت توضیحات، بیان و ارائه نتایج مشاهدات در هر تحقیق یا فعالیت مستندسازی می‌گویند. (۱) ۱۱ الف) امکان بررسی خطاهای انجام یک فعالیت و جلوگیری از وقوع آن در فعالیت‌های مشابه. (۰/۵) ب) قابلیت آموزش آن برای سایر افراد. (۰/۵) ج) آسان کردن توسعه پروژه کار و فعالیت. (۰/۵) ۱۲ برای ایجاد این صفحه از زبانه Insert گزینه Cover Page و سپس گزینه‌های آماده Alphabet را انتخاب کنید. (۱)

به هر گونه تلاش و کوشش فکری و بدنی که برای افراد درآمد ایجاد کند و هدف آن تولید کالا یا ارائه خدمات باشد کار گفته می شود. به کسی که فکر تازه ای دارد و با توانایی و مهارتش، کالا یا خدمات با ارزش را به دیگران ارائه می کند، کارآفرین می گویند. کارآفرینی که طی آن کارآفرین تلاش می کند تا فعالیت را به نتیجه برساند، کارآفرینی نام دارد. به هر نوع کار اقتصادی که در خانه یا امکانات خانه راه اندازی می شود، کسب و کار خانگی می گویند. به کسب و کاری که افراد خانواده و خویشاوندان آن را به کمک هم انجام می دهند، کسب و کار خانوادگی می گویند. کاری را که در روستا یا امکانات موجود راه اندازی می شود کسب و کار روستایی می گویند. خرید و فروش کالا یا خدمات در اینترنت را کسب و کار اینترنتی می گویند. امروزه کسب و کار اینترنتی در حال گسترش است. به بولی که از طریق کار یا ارائه خدمات به دست می آید، درآمد گفته می شود. بیشتر خانواده ها برای جلوگیری از بروز مشکلات مالی، بخشی از درآمد خود را پس انداز می کنند. برخی از روش های پس انداز عبارت است از: خرید سهام، خرید زمین، خرید طلا و ... به مکان خرید و فروش کالا یا خدمات، بازار می گویند. در زمان خرید و استفاده از دستگاه کارت خوان، رسید دریافت کرده، سپس آن را بررسی کنید. به کسی که می تواند مشتری را بشناسد، با او ارتباط برقرار کرده، او را راهنمایی کند و کالای خود را با انصاف به او بفروشد فروشندگی می گویند. به راه هایی که برای فروش کالا و خدمات پیدا می کنیم، بازاریابی می گویند. بیشتر بسیار مهمی در فروش کالا دارد.

۴۴ پرسش

آیا تاکنون به ... ؟ بله - من علاقه زیادی به شغل پزشکی دارم، زیرا با این شغل می توانم افراد را از بیماری و مرگ نجات دهم. با توجه به علاقه و توانایی خود، فکر می کنم که می توانم در آینده، پزشک خوبی شوم. (نظر خود را بنویسید.)

۴۴ کار غیر کلاسی

در گروه خود ...

نتیجه بررسی گروه	
هدف	ایجاد اشتغال برای افراد و افزایش درآمد
شغل	مدیر شرکت
ویژگی های اخلاقی	رهبر خوب - صبور و بردبار - تمایل به پیشرفت
دلایل موفقیت	تمرکز - استمرار در کار - جدیت و پشتکار

۴۵ بررسی

برخی از ویژگی های ... : من فردی جدی در کار و همچنین دارای ویژگی های رهبری هستم.
 برخی از ویژگی های ... : فعالیت زیاد - تخصص - مدیریت خوب در کارها - تمایل به پیشرفت

۴۶ کار کلاسی

در گروه خود ...

عنوان شغل	حوزه ها
کابینت ساز، نقشه کش، تراشکار، مکانیک، معمار، برق کار	صنعت
تعمیرکار موبایل، آتش نشان، مشاور، روان شناس، معلم، کتابدار	خدمات
پرورش دهنده ماهی، باغبان، زنبوردار، دام پرور، گیاه پزشک، جنگل بان	کشاورزی

کار کلاسی
با توجه به ... ۱- مواد غذایی ۲- پوشاک ۳- مواد بهداشتی ۴- وسایل و لوازم خانگی

سوال متن
ناکون برای تهیه کالاها و خدمات مورد نیازتان به چه مکان‌هایی مراجعه کرده‌اید؟ فروشگاه - سوپر مارکت - بازار

کار کلاسی
شما ناکون کدام ...

کارت اعتباری پس از انتخاب کالای مورد نیاز خود، می‌توانیم مبلغ را با استفاده از دستگاه کارت‌خوان و کارت بانکی پرداخت کنیم.

چک پس از انتخاب کالا، می‌توانیم مبلغ مورد نظر، تاریخ و گیرنده چک را نوشته، پایین آن را امضا کرده و چک را به فروشنده مورد نظر تحویل دهیم.

خرید اینترنتی: پس از انتخاب کالای مورد نظر، می‌توانیم با وارد کردن قیمت کالا و شماره حساب، مبلغ را اینترنتی پرداخت کنیم.

پول: پس از انتخاب کالا، مبلغ مورد نظر را به صورت نقدی پرداخت می‌کنیم.

کار کلاسی
مزایا و معایب ...

مزایا	معایب
نمی‌توان پیش از خرید، کالاها را از نزدیک بررسی کرد.	✓
در وقت صرفه‌جویی می‌شود.	✓
تنوع محصولات زیاد است.	✓
مشتریان برای واریز پول اعتماد ندارند.	✓
در انرژی صرفه‌جویی می‌شود.	✓

کار کلاسی
از لیست کالاهای ... مواد غذایی - باید به تمام این موارد توجه و دقت شود، زیرا همه آن‌ها برای خریدار مهم هستند هم‌اندیشی

در گروه خود ...

خرید اقساطی: می‌توانیم یک کالا را خریداری و مبلغ را خرد خرد طی چند هفته یا چند ماه پرداخت کنیم.
تخفیف در خرید: پس از خرید یک کالا درباره قیمت صحبت و مقداری از مبلغ را کم می‌کنیم.
خدمات پس از فروش: به خدماتی از قبیل تعمیر، تأمین قطعات، پس‌گرفتن و ... که شرکت یا فروشنده پس از فروش کالا ارائه می‌دهند، خدمات پس از فروش گفته می‌شود.

خرید تسهیلات: در خرید تسهیلات پس از خرید کالا، خریدار و فروشنده به توافق می‌رسند که مبلغ را در زمان دیگری تسویه کند.
کار غیرکلاسی
با راهنمایی والدین ...

خرید اینترنتی کالا	خرید با دستگاه کارت‌خوان	پرداخت قبض با دستگاه
پس از انتخاب کالای مورد نظر، شماره کارت را وارد کرده و پس از ثبت رمز، می‌توانیم کالا را خریداری کنیم.	پس از انتخاب کالای مورد نظر، کارت کشیده و رمز را وارد می‌کنیم و رسید دریافت می‌کنیم.	پس از وارد کردن کارت در داخل دستگاه، رمز را وارد می‌کنیم. سپس شناسه قبض و شناسه پرداخت را وارد می‌کنیم. در پایان کار نیز رسید دریافت می‌کنیم.

۵۱
ایا می دانید برای فروش بیشتر با چه روش هایی می توان تبلیغ کرد؟ تبلیغ در روزنامه و تلویزیون، بروشور، تبلیغات پستی، پوستر، صفحات وب و ...

۵۱

در گروه خود ...
کیفیت مناسب: افزایش کیفیت باعث رضایت مندی مشتری و افزایش فروش می شود.
معرفی کالا: با تبلیغات و معرفی کالا می توان فروش کالا را افزایش داد.
زمان و نحوه ارائه کالا و خدمات: در خریدهای اینترنتی، زمان کمتری صرف می شود و کالا ارسال می گردد، مشتریان آسودگی خاطر دارند و در نتیجه، فروش افزایش می یابد.
قیمت مناسب: قیمت مناسب باعث استقبال بیشتر مشتری می شود.
خلایفیت در بسته بندی: بسته بندی مناسب نوعی تبلیغات مثبت است و باعث افزایش فروش می شود.
تشخیص نیاز مردم: تشخیص نیاز مردم باعث بازاریابی مناسب و در نتیجه، افزایش خرید از طرف مردم می شود.

۵۱

پدرمهر داد هر ... ؟ گردوها در چند ردیف در ظرف غیر قابل ضربه بسته بندی شود. بسته بندی می تواند کیفیت کالا را بهتر نشان دهد و نیز بسته بندی مناسب در رنگ و طرح های مناسب، می تواند فروش را بیشتر کند.

۵۴

ارکب و ... پرورش گل و گیاه زینتی.
ما می توانیم با استفاده از روش هایی مثل قلمه، پاجوش، خوابانیدن و ... گیاه مورد نظر را تکثیر کنیم و در بازارهای مختلف به فروش برسانیم. این نوع کسب و کار ارزان است و به راحتی، می توان این کار را با هر نوع شرایط آب و هوایی انجام داد و به زمان و مکان خاص و سرمایه نیاز ندارد.

ارزشیابی مستمر

الف) درستی یا نادرستی عبارات های زیر را مشخص کنید. (انمره)

بازاریابی یعنی اینکه برای فروش کالا یا خدماتمان راهی پیدا کنیم.

درست نادرست

۲- کسب و کاری که افراد یک خانواده و خویشاوندان آن را تشکیل می دهند، کسب و کار خانگی نام دارد.

درست نادرست

ب) جاهای خالی را با کلمات مناسب پر کنید. (۱)

۳- به مکان خرید و فروش کالا یا خدمات می گویند.

۴- فرایندی که طی آن کارآفرین تلاش می کند فعالیتش را به نتیجه برساند، نام دارد.

ج) گزینه صحیح را انتخاب کنید. (۱/۵)

۵- کدام یک از کسب و کارهای زیر اینترنتی نیست؟

الف) مشاوره به دیگران
ب) ارائه خدمات مسافرتی

ج) معرق کاری
د) فروشگاه مجازی

۶- کدام یک از موارد زیر از مزایای خرید اینترنتی است؟

الف) می توان کالا را دقیقاً بررسی کرد.
ب) همه سایت ها معتبرند.

ج) در زمان صرفه جویی نمی شود.
د) لازم نیست پول نقد همراه داشته باشیم.

۷- کسی که بتواند با مشتری ارتباط برقرار کند، نیاز او را بشناسد و او را راهنمایی کند چه نام دارد؟

الف) خریدار
ب) فروشنده
ج) بازاریاب
د) واسطه

ب) فروشنده
ج) بازاریاب

د) به سوالات زیر پاسخ کوتاه دهید. (۱)

- ۸- دو نوع کسب و کار نام ببرید.
- ۹- دو مرحله از مراحل راه اندازی یک کسب و کار را نام ببرید.
- ه) به سوالات زیر پاسخ کامل دهید. (۳/۵)
- ۱۰- کار آفرین را تعریف کنید.
- ۱۱- دو نکته ایمنی هنگام کاربرد کارت الکترونیکی و خرید اینترنتی بیان کنید.
- ۱۲- تفاوت کسب و کار خانگی با کسب و کار خانوادگی را بنویسید.

پاسخ ارزشیابی مستمر

- الف) ۱ درست (۵/۵) ۲ نادرست (۵/۵) ب) ۳ بازار (۵/۵) ۴ کارآفرینی (۵/۵) ج) ۵ گزینه (ج) (۵/۵)
- ۶ گزینه (د) (۵/۵) ۷ گزینه (ب) (۵/۵) د) ۸ ۱- کسب و کار خانگی (۵/۲۵) ۲- کسب و کار خانوادگی (۵/۲۵)
- ۹ الف) انتخاب محل مناسب برای کسب و کار (۵/۲۵) ب) تأمین مالی کسب و کار (۵/۲۵) ه) ۱۰ به فردی که فکر تازه‌ای دارد و با توانایی و مهارتش، کالا یا خدمات با ارزشی را به دیگران ارائه می‌کند، کارآفرین می‌گویند. (۱) ۱۱ الف) سایت‌های معتبر خرید کنید (۵/۵) ۲- هنگام خرید، دقت کنید، سایت فعال باشد. (۵/۵) ۳- هنگام خرید از کارت‌خوان باید دریافت کنید. (۵/۵) ۱۲ کسب و کار خانگی با امکانات موجود در خانه راه‌اندازی می‌شود ولی کسب و کار خانوادگی نیاز به امکانات خانه و با استفاده از مواد و ابزار بیرونی و با کمک افراد یک خانواده و خویشاوندان راه‌اندازی می‌شود. (۱)

نقشه‌کشی

بکیر زینب

نقشه یک زبان گویا، زنده و روشن برای انتقال ذهنیات و افکار طراحان به سازندگان و تولیدکنندگان در زمینه‌های مختلفی همچون برق، ساختمان، مکانیک و ... است.

یکی از توانایی‌های مورد نیاز برای نقشه‌کشی توانایی کشیدن خط و اشکال هندسی است. به مجموعه وسایلی که نقشه به کمک آن‌ها ترسیم می‌شود، ابزارهای نقشه‌کشی می‌گویند. برای کشیدن خطوط از خط‌کش استفاده می‌شود.

نرم‌ترین و پررنگ‌ترین مداد AB و سخت‌ترین و کم‌رنگ‌ترین مداد ۹H است. برای کشیدن دایره و قسمت‌هایی از آن و یا رسم منحنی‌ها از پرگار استفاده می‌شود. برای کشیدن خطوط عمودی و تخت زاویه از گونیا استفاده می‌شود. دو گونیای مهم و موجود در نقشه‌کشی، ۴۵ درجه، ۳۰ درجه و ۶۰ درجه است. برای اندازه‌گیری زاویه از نقاله استفاده می‌شود.

کاغذ نقشه‌کشی باید مقاوم، سفید و دارای اندازه استاندارد باشد.

به نقشه‌ای که ساده و با دست و بدون استفاده از ابزارهای نقشه‌کشی کشیده می‌شود، نقشه دستی یا اسکچ می‌گویند. امروزه نقشه‌ها را با استفاده از رایانه و نرم‌افزار Auto Cad می‌کشند.

برای ساختن یک قطعه، رسم سه‌نمایی آن و با استفاده از خط‌نقشه سه‌نمایی می‌گویند. انواع خط در نقشه‌کشی عبارتند از: خط پر، خط نازک، خط تقارن، خط اندازه و خط چین تعیین و درج اندازه طول، عرض و ارتفاع اجسام بر روی نقشه، اندازه‌گذاری نام دارد. رابطه مقیاس (Sc) عبارت است از:
$$S_c = \frac{\text{اندازه ترسیمی}}{\text{اندازه حقیقی}}$$

- مقیاس واحد (۱:۱)
 - مقیاس کاهش (کوچک‌کردنی)
 - مقیاس افزایش (بزرگ‌کردنی)
- این‌ها از استانداردهای استاندارد است.

کاربرد	نام یا نوع نقشه	نام شغل
شناسایی روش برش پارچه	الگوها	خیاط
فهمیدن چگونگی بریدن و آماده کردن قطعات چوب	نقشه صنعتی	نجاری
شناسایی مسیرهای مختلف برای عبور سیم‌ها	نقشه مدارهای الکتریکی	برق کار
نشان دادن محل و نوع دیوارها، ستون‌ها، پنجره و غیره	نقشه ساختمان	بنا یا معمار

۶۰

کاغذ مناسب چه ... ؟ دارای رنگ سفید، مقاوم در برابر پاره شدن، مقاوم در برابر پاک کردن، دارای رنگ مات و بدون موج، دارای اندازه استاندارد.

۶۸

باتوجه به شکل ۲۶-۶ ...

قطعه	الف	ب	پ	ت	ث	ج
نمای روبه‌رو	۱۸	۱۱	۳	۱۳	۶	۱۷
نمای بالا	۱	۱۲	۲	۵	۱۵	۸
نمای جانبی	۱۰	۴	۹	۱۶	۱۴	۷

ارزشیابی مستمر

الف) درستی یا نادرستی عبارتهای زیر را مشخص کنید. (۱ نمره)

۱- سخت‌ترین و کم‌رنگ‌ترین مداد، AB است.

درست نادرست

۲- برای آسانی نقشه خوانی، از خط‌های گوناگون در نقشه استفاده می‌شود.

درست نادرست

ب) جاهای خالی را با کلمات مناسب پر کنید. (۱)

۳- در ابتدای کار نقشه‌کشی، از کاغذهای ... استفاده می‌شود.

۴- اگر نقشه ترسیم شده دقیقاً به اندازه جسم باشد، با مقیاس ... ترسیم شده است.

ج) گزینه صحیح را انتخاب کنید. (۱/۵)

۵- برای نمایش لبه‌های داخلی یا پشت جسم از کدام خط باید استفاده کرد؟

الف) خط دید (ب) خط چین (ج) خط محور (د) خط نازک

۶- کدام نشان زیر در انتهای خط اندازه رسم می‌شود؟

الف) خط رابط (ب) خط اندازه (ج) سهمی اندازه (د) عدد اندازه

۷- اینکه نقشه باغی $\frac{1}{100000}$ است یعنی:

الف) ۱۰۰۰۰ بار کوچکتر شده (ب) ۱۰۰۰۰۰ بار بزرگتر شده
ج) ۱۰۰۰ بار کوچکتر شده (د) ۱۰۰۰ بار بزرگتر شده

۸- مسزلات زیر، پاسخ کوتاه دهید. (۱)

۹- بزرگی‌های کاغذ نقشه‌کشی را نام ببرید.

۱۰- نقشه سه نمای یک قطعه را از کدام سمت‌ها رسم می‌کنند؟

ها به سوالات زیر پاسخ کامل دهید. (۳)

- ۱۰- کاربرد گونیا را بنویسید.
- ۱۱- خط اصلی در نقشه چه کاربردی دارد؟
- ۱۲- اندازه گذاری در نقشه را تعریف کنید.

پاسخ ارزشیابی مستمر

الف) ۱ نادرست (۵/۵) ۲ درست (۵/۵) ۳ مدرج (۵/۵) ۴ یک به یک (۵/۵) ج) ۵ گزینه (ب) انداز
 ۶ گزینه (ج)، (۵/۵) ۷ گزینه (الف)، (۵/۵) ۸ کاغذ نقشه کشی باید محکم، سفید، مدرج و دارای خطوط
 استاندارد باشد. (۵/۵) ۹ روبه رو، جانبی، بالا (۵/۵) ۱۰ ابزار است که برای ترسیم خطوط عمودی و تحت زاویه
 به کار می رود. (۱) ۱۱ خط اصلی برای لبه های جسم و خطوط بیرونی تصویر استفاده می شود. (۱) ۱۲ تعیین و
 اندازه طول، عرض و ارتفاع اجسام بر روی نقشه، اندازه گذاری نام دارد. (۱)

کار با چوب

تجربه پیمان

چوب مورد نیاز در صنایع را از درختان به دست می آورند.
 در کارخانه های صنایع چوب، از چوب درختان فراورده های مانند فیبر، تخته سه لایی، ام دی اف و ... می سازند.
 ابزار مورد استفاده در کار با چوب: ۱- اره دستی ۲- اره راست بر ۳- اره مویی ۴- رنده دستی ۵- چوب سای ۶- گونیا قری
 ۷- خط کش فلزی ۸- میز کار ۹- گیره میز کار
 برای برش ظریف چوب از اره پشت دار ظریف استفاده کنید. در زمان رنده کردن چوب، رنده را در راستای راه الیاف چوب حرکت
 دهید. در زمان کار با ابزار آلات چوبی در مدرسه زیر نظر دبیر و در منزل زیر نظر فرد ماهر کار کنید تا آسیبی به شما نرسد.
 عمل **سوراج کاری** به وسیله دریل و منته انجام می شود.
 سوهان و چوب سای برای شکل دهی چوب به کار می روند.

شکل های سوهان
 گرد
 نیم گرد
 تخت

برخی از مشاغل کار با چوب: ۱- کاغذسازی ۲- کبریت سازی ۳- کابینت سازی ۴- میل سازی ۵- نجاری ۶- خراطی ۷- منبت کاری ۸- رنگ کاری

کار کلاسی

چند قطعه چوب

ویژگی چوب		شکل و رنگ الیاف	نوع چوب
سختی و نرمی	سبکی و سنگینی	سفید مایل به کرم	نراد
نرم	سبک	سفید مایل به زرد	افرا
نیمه سخت	متوسط	صورتی تا سرخ	توسکا
نرم	سبک	سفید مایل به کرم	تبریزی
نیمه سخت	متوسط		

کار کلاسی

ویژگی های مواد چوبی

- ۱- نوع چوب ← بلوط
- ۲- شکل و رنگ الیاف ← قهوه ای روشن تا تیره با نقوش موازی
- ۳- سختی و نرمی ← سخت
- ۴- سبکی و سنگینی ← نیمه سنگین
- ۵- ابعاد ← ارتفاع: ۶۸۰ میلی متر - ابعاد صفحه میز: ۵۰۰ تا ۸۰۰ میلی متر

- ۱- نوع چوب ← گردو
 ۲- شکل و رنگ الیاف ← قهوه‌ای روشن تا سوخته، الیاف منظم و نامنظم
 ۳- سختی و نرمی ← نیمه سخت
 ۴- سبکی و سنگینی ← نیمه سنگین
 ۵- ابعاد ← ارتفاع: ۷۲۰-۷۸۰ میلی‌متر - ارتفاع صندلی: ۴۲۰-۴۸۰ میلی‌متر

پرسش
 نتیجه عرض یا ...؟ قطعات به خوبی داخل هم قرار نمی‌گیرند.

ارزشیابی مستمر

الف) درستی یا نادرستی عبارات‌های زیر را مشخص کنید. (۱ نمره)

۱- امروزه بیشتر وسایل چوبی، از چوب خالص ساخته می‌شوند.

درست نادرست

۲- برای شکل دادن به چوب می‌توان از چوب سای استفاده کرد.

درست نادرست

ب) جاهای خالی را با کلمات مناسب پر کنید. (۱)

۱- برای رسم خطوط عمود بر هم از استفاده می‌شود.

۲- برای سوراخ کردن جای پیچ در وسایل چوبی از استفاده می‌شود.

ج) گزینه صحیح را انتخاب کنید. (۱)

۱- هنگام دریل کاری، اگر مته عمود بر سطح کار نباشد:

الف) مته خم می‌شود

ب) کار خوب سوراخ نمی‌شود

ج) مته می‌شکند

د) اتفاق خاصی نمی‌افتد

۲- کدام یک از چوب‌های زیر نرم است؟

الف) کاج

ب) گردو

ج) چنار

د) بلوط

۳- به سؤالات زیر، پاسخ کوتاه دهید. (۲)

۱- دو مورد از فرآورده‌های چوبی را نام ببرید.

۲- سوهان از نظر آج، به چند دسته تقسیم می‌شود؟

۳- به سؤالات زیر، پاسخ کامل دهید. (۳)

۱- چرا پیش از سوراخ کردن در جعبه، باید یک قطعه چوب کمکی در زیر آن قرار دهیم؟

۲- هنگام کار با اره باید چه نکاتی را رعایت کرد؟ (دو مورد)

۳- دو مورد از کاربرد چوب گردو را بنویسید.

پاسخ ارزشیابی مستمر

- ۱- نادرست (۰/۵) ۲- درست (۰/۵) ۳- گونیای فلزی (۰/۵) ۴- مته (۰/۵) ۵- گزینه (ج)، (۰/۵)
 ۶- گزینه (الف)، (۰/۵) ۷- فیبر (۰/۵)، نتوپان (۰/۵) ۸- نرم (۰/۵)، سخت (۰/۵) ۹- تا نوک مته میز کار
 از خمی و سوراخ نکنند. (۱) ۱۰- از لمس کردن تیغه‌های اره حتی برای تمیز کردن خودداری کنید. (۰/۵) مواظب
 باشید دست خود را نبرید. (۰/۵) ۱۱- مبلمان گران‌بها (۰/۵)، وسایل تزئینی چوبی (۰/۵)

توجه: کنکورین عزیز برای مطالعه آزمون پایانی دی ماه به انتهای کتاب قسمت آزمون پایانی، مراجعه کنید.

بکیر وینس

مبادله اطلاعات با افراد دیگر را **اشتراک گذاری اطلاعات** می گویند. شبکه های اینترنتی عامل بسیار مهمی در به اشتراک گذاری اطلاعات هستند. اشتراک گذاری اطلاعات عامل مهمی برای استفاده از اطلاعات دیگران و رفع نیازهای مردم جهان است. یکی از روش های اشتراک گذاری استفاده از نرم افزار پاورپوینت است. برای جلوگیری از تغییر یا دست کاری اطلاعات توسط افراد سودجو، حتماً اطلاعات را با قالب ppsx ذخیره کنید. برای ایجاد تعامل بین اسلایدها می توانید از دکمه های تعاملی استفاده کنید. برای جذاب تر شدن نمایش اسلایدها می توانید از جلوه های نمایشی **پاورپوینت** استفاده کنید. انواع جلوه نمایشی } جلوه نمایشی اسلاید: به وسیله آن می توان سرعت و نحوه نمایش اسلایدها را کنترل کرد. جلوه نمایشی اجزای اسلاید: ارائه نمایش را جذاب تر می کند.

- ۱- جلوه های ورودی
- ۲- جلوه های خروجی
- ۳- جلوه های تأکیدی
- ۴- جلوه های مسیر حرکت

انواع جلوه نمایشی اجرای اسلاید

برای زیباتر شدن اسلایدها می توانید تصاویری برای پس زمینه انتخاب کنید.

پرسش

نوآوری چه تأثیری ...؟ نوآوری های مختلف عاملی برای راحت تر شدن زندگی انسان و افزایش سرعت کارهاست.

کار کلاسی

در گروه خود

اطلاعات مربوط به نوآوری

اعضای گروه	کلید واژه	اطلاعات به دست آمده
عضو ۱	تعریف نوآوری اهمیت نوآوری	به طور کلی تمام ایده ها، مواد و وسایلی که برای اولین بار به وجود می آید وجود نوآوری باعث راحتی زندگی انسان می شود.
عضو ۲	نمونه های نوآوری ویژگی های نوآوران	فناوری های IT، تلفن همراه، فناوری هسته ای و ... مهمترین ویژگی نوآور، جدید بودن ایده های او است.
عضو ۳	لزوم نوآوری	انسان برای پیشرفت و تکامل به نوآوری نیاز دارد.
عضو ۴	تأثیر نوآوری	نوآوری های مختلف بر تسهیل زندگی و رسیدن به موفقیت و اقتدار تأثیر می گذارد.

کار کلاسی

در گروه خود

نوآوری چیست؟ اختراعی که به تولید رسیده باشد، نوآوری نامیده می شود. ویژگی نوآوران چیست؟ کنجکاوند و به سؤال کردن علاقه دارند - خودخواه نیستند - به سرنوشت دیگران اهمیت می دهند - اعتماد به نفس دارند - سطح دانش خودشان را بالا می برند. نوآوری در چه مشاغلی وجود دارد؟ نوآوری در تمام مشاغل وجود دارد و مشاغل حیاتی مانند پزشکی و کشاورزی نوآوری در آن اهمیت زیادی دارد. چگونه می توان نوآوری را تقویت کرد؟ با ارتباط اجباری میان چند چیز، بارش فکری، ایده گرفتن از افکار دیگران، متضاد فکر کردن، تجسم کردن، نگاه متفاوت به مسائل و رسیدن به یک راه حل جدید.

روش دیگری برای ... در زبانه Insert گزینه picture را انتخاب می کنیم و در پنجره درج عکس (با توجه به مسیری که تصویر در آن قرار دارد) تصویر دلخواه را انتخاب می کنیم.

ارزشیابی مستمر

۱- در صورتی که نادرستی عبارتهای زیر را مشخص کنید. (۱ نمره)

یکی از راههای اشتراک گذاری اطلاعات ارائه نمایش مطالب است.

نادرست درست

۲- در هنگام ارائه نمایشی اسلایدها، باید تمام جزئیات در اسلایدها باشد.

نادرست درست

۳- برای هر اسلایدی که با کلمات مناسب پر کنید. (۱)

۳- اولین اسلایدی که پس از اجرای برنامه پاورپوینت ایجاد می شود، نام دارد.

۴- با کلیک روی دکمه ... می توان پیش نمایش جلوه نمایشی را دوباره مشاهده کرد.

ج (گزینه صحیح را انتخاب کنید). (۱/۵)

۵- مهم ترین نکته در ایجاد اسلاید و نمایش آن چیست؟

الف) فقط جزئیات در اسلاید باشد.

ب) فقط نکات مهم را در اسلاید قرار دهیم.

ج) هم جزئیات و هم نکات مهم درج شود.

د) فقط تصاویر باشد.

۶- در برنامه پاورپوینت «Insert Picture» چه کاربردی دارد؟

الف) برای درج آهنگ در اسلاید

ب) برای درج متن در اسلاید

ج) برای درج رنگ در اسلاید

د) برای درج تصویر در اسلاید

۷- چند نوع جلوه نمایشی در پاورپوینت وجود دارد؟

الف) یک نوع

ب) دو نوع

ج) سه نوع

د) چهار نوع

۸- برای حفظ و نگهداری از اطلاعات و پرونده، آن را در کدام قالب باید ذخیره کنیم؟

الف) pptx

ب) ppt

ج) ppsx

د) pptm

۹- برای اینکه ترتیب نمایش اسلایدها را مدیریت کنیم از کدام دکمه ها استفاده می کنیم؟

الف) Home

ب) Backstage

ج) Slide Show

د) View

۱۰- مراحل ایجاد اسلاید جدید در پاورپوینت را توضیح دهید.

۱۱- دو مورد از جلوه های نمایشی اجزای اسلاید را نام ببرید.

پاسخ ارزشیابی مستمر

- ۱- درست (۰/۵) ۲- نادرست (۰/۵) ب) ۳- اسلاید Title (۰/۵) ۴- Preview (۰/۵) ج) ۵- گزینه (ب)، (۰/۵)
- ۶- گزینه (د)، (۰/۵) ۷- گزینه (د)، (۰/۵) د) ۸- قالب ppsx (۰/۵) ۹- ابتدا زبانه view را باز می کنیم (۰/۵)
- پس از بخش presentation view گزینه slide starter را برمی گزینیم. (۰/۵) و با انتخاب slide و کشیدن آنها به مکان مناسب ترتیب آن را تنظیم می کنیم. (۰/۵) ه- ۱۰- در زبانه Home بر روی گزینه New Slide کلیک کنید (۰/۵) از طرح های محتوای آماده موجود، طرح مناسب را انتخاب کنید. (۰/۵) محتوای صفحه دوم را در اسلاید دوم درج کنید (۰/۵) ۱۱- ۱- جلوه های تأکیدی (۰/۵) ۲- جلوه های مسیر حرکت (۰/۵)

کشاورزی را می‌توان به چند زیرگروه زراعت، باغبانی، ماشین‌های کشاورزی، دام‌پروری، صنایع غذایی و منابع طبیعی تقسیم کرد. زندگی انسان به گیاهان وابسته است و شرایط لازم برای جوانه زدن گیاه را دارد. **بستر کاشت** می‌گویند. به محلی که گیاه کاشته می‌شود و شرایط لازم برای جوانه زدن گیاه را دارد. **بستر کاشت** می‌گویند. کودها باعث حاصلخیزی بستر گیاه و افزایش محصول و مرغوبیت آن می‌شوند. بذر می‌تواند به شکل‌های دانه، میوه، غده، پیاز، ساقه، برگ یا بخشی از بافت گیاه باشد. بذر خوب دارای ویژگی‌هایی مانند سلامت، نداشتن عامل بیماری‌زا و ناخالصی است.

برخی از روش‌های تکثیر گیاهان عبارتند از: **کشت دانه**، قراردادن بذر یا دانه در شرایط مناسب و تبدیل آن به یک گیاه جدید.

قلمه زدن، قراردادن بخشی از ساقه، ریشه یا برگ برخی از گیاهان در شرایط مناسب و تبدیل آن به یک گیاه جدید. **خولاندن**، قراردادن شاخه برخی از گیاهان در خاک بدون جدا کردن از گیاه مادر و تبدیل آن به یک گیاه جدید. **تقسیم بوته**، در برخی از گیاهان علفی که ساقه زیاد دارند، می‌توان ساقه ریشه‌دار را جدا کرد و در جای دیگر کاشت. **گرفتن پاجوش**، شاخه‌های کوچک موجود در ریشه برخی گیاهان مانند درخت انار را پاجوش می‌گویند که با جدا کردن این پاجوش از کاشتن آن‌ها می‌توان یک گیاه جدید به وجود آورد.

به قراردادن بذر نشای قلمه در بستر خاک و رشد و تبدیل آن به گیاه جدید، «**کاشت**» گفته می‌شود. به نگهداری و پرورش گیاهان بعد از کاشت، «**داشت**» گفته می‌شود. کارهایی که در **مرحله داشت** انجام می‌شود عبارتند از:

- ۱- **وجین** = از بین بردن علف‌های هرز.
- ۲- **سم‌پاشی** = کنترل علف هرز، حشرات، آفات و بیماری‌ها با سموم شیمیایی.
- ۳- **واکاری** = دوباره کاشتن بخش‌هایی که به تعداد کافی، گیاه در آن سبز نشده است.
- ۴- **تک کردن** = حذف برخی از گیاهان اصلی به منظور تأمین فاصله.
- ۵- **قیم زدن** = چوبی است که در کنار گیاه می‌گذارند تا گیاه به آن تکیه داده شود و نشکند.
- ۶- **هرس** = حذف برخی از شاخه‌ها برای رسیدن نور و هوا و آرایش شکل ظاهری.
- ۷- **سله‌شکنی** = نرم کردن سطح خاک کشت، در صورتی که سخت شده و ترک برداشته باشد.
- ۸- **آبیاری** = رساندن آب به گیاه.

در مرحله داشت کارهایی مانند آبیاری، سله‌شکنی، وجین کردن، تک کردن، کود دادن، سمپاشی، واکاری و خاک دادن پای بوته‌ها انجام می‌شود. پس از رسیدن گیاه مورد نظر آن را از زمین اصلی جدا می‌کنیم. به این عمل «**برداشت کردن**» می‌گویند. سبزی برداشت شده را پس از برداشت، باید به خوبی شست.

بررسی

در شکل ۹-۱ ... به طور کلی تمام غذاهای مورد نیاز انسان به صورت مستقیم یا غیرمستقیم به گیاهان وابسته است. معمولاً غذای مورد نیاز انسان از ترکیب چند نوع ماده غذایی که عموماً از گیاهان هستند، به دست می‌آید. **کار غیر کلاسی** با بررسی منابع ...

				گیاهان زینتی
گل ناز	شمعدانی	پتوس	حسن یوسف	
گرمسیری کم	گرمسیری متوسط	نیمه گرمسیری متوسط	گرمسیری متوسط	دما
آفتاب دوست	آفتاب دوست	سایه دوست	سایه آفتاب دوست	نیاز آبی
				نور

				سبزی‌ها
بونه	اسفناج	نعناع	شوید	
نیمه گرمسیری	نیمه گرمسیری	گرمسیری	نیمه گرمسیری	دما
زیاد	متوسط	زیاد	متوسط	نیاز آبی
سایه دوست	آفتاب دوست	آفتاب دوست	آفتاب دوست	نور
				درختان میوه
زردآلو	انگور	سیب	پرتقال	
نیمه گرمسیری	نیمه گرمسیری و معتدل	نیمه گرمسیری و معتدل	نیمه گرمسیری	دما
متوسط	معتدل	متوسط	متوسط	نیاز آبی
متوسط	متوسط	متوسط	متوسط	نور

۱۰۷

کار و فناوری

۱۰۲

هم‌اندیشی برای کاشت گیاه

			
الک	کج بیل	آب پاش	سن کش
			
کود دامی الک شده	خاک برگ	ماسه ریزدانه	خاک باغچه

۱۰۴

سؤال متن

روش کاشت گیاهان انتخاب شده در جدول ۴-۹ را در گروه بررسی کنید و برای هر کدام یک نمونه گیاه در جای خالی بنویسید.

روش	کاشت دانه	قلمه زدن	خوابانیدن	تقسیم بوته	گرفتن پاجوش
نمونه گیاه	گندم	انگور	تمشک سیاه	توت‌فرنگی	آلوئه‌ورا - خرما

۱۰۷

پررسی اگر بدانید گیاهان ترة گیاهی چندساله است که بعد از سه سال بوته آن مسن و پیر شده و برگ‌های آن از لطافت می‌افتد. تکثیر آن از طریق بذر بوده که در اوایل بهار یا اوایل پاییز کشت می‌شود. بذر آن را به صورت خطی یا نست‌پاش می‌کارند. ضخامت خاک روی بذر نباید بیشتر از یک سانتی‌متر باشد و خاک تا سبز شدن بذر باید مرطوب نگه داشته شود. فاصله دو بوته روی خط کشت دو تا سه سانتی‌متر است و هر سه تا چهار هفته یک‌بار برگ‌ها را از روی سطح خاک با فاصله دو تا سه سانتی‌متری قطع می‌کنند.

اگر بدانید گیاهان ... بهترین زمان برای قلمه زدن گل رز، اواخر تابستان (شهریور ماه) است. در این ماه شاخه‌ها را که مغزشان چوبی شده، با قیچی باغبانی چیده و به قطعات ۱۵ تا ۱۰ سانتی متری تقسیم می‌کنند. به طوری که ابتدا و انتهای هر شاخه یک چشمه داشته باشد. بعد برگ‌های شاخه را به صورتی با قیچی می‌چینند که یک سانتی متر از دم برگ‌ها به ساقه بماند. قلمه‌ها را در گلدان یا جعبه مخصوص که از چهارپنجم شن نرم است یک پنجم خاک تازه باغچه و خاک برگ پر شده به فاصله ۲ تا ۳ سانتی متر پهلو می‌کارند و اگر هوا سرد باشد، روی آن‌ها حباب شیشه‌ای می‌گذارند یا نایلون می‌کشند. در زمستان باید قلمه‌ها را زیر سایه یا نقاط کم آفتاب گلخانه گذاشت. بهار سال بعد که قلمه‌ها ریشه کرد و از کدم شاخه‌های تازه بیرون آمد، آن‌ها را به آرامی به طوری که ریشه آسیب نبیند، از خاک بیرون می‌آورند و در مکان مخصوص به آن می‌کارند.

هدف کشت گیاهان ... ؟

نام گیاه	هدف اصلی کاشت	نام گیاه	هدف اصلی کاشت
آفتابگردان	دانه	کرفس	برگ و ساقه
پنبه	دانه - الیاف پنبه	سیب زمینی	غده یا بخش زیر زمینی
سیب	میوه	پتوس	گل
گل رز	گل	لاله واژگون	گل

درباره گیاهان سمی ...

گل‌های زیبا با ظاهر دل‌فریب خود می‌توانند بسیار سمی باشند؛ آنقدر سمی که حتی باعث مرگ انسان شوند برخی گیاهان سمی عبارتند از: گل نرگس، گل صدتومانی، آنتریوم، دیفن باخیا، سنبل، خرزهره، گل داوودی، فیکوس و... مسمومیت با گیاهان در بسیاری از موارد از نظر شدت از نوع خفیف یا متوسط بوده به طوری که با درمان‌های اولیه نشانه‌های مسمومیت کاهش یافته و برطرف می‌شوند. با وجود این برخی از گیاهان مانند شوکران، خرزهره و گل انگستانه و کرچک قادر به ایجاد مسمومیت شدید و حتی کشنده در انسان هستند. این گیاهان عموماً به وسیله خورده شدن، تماس، جذب کردن یا استنشاق مسمومیت ایجاد می‌کنند.

ارزشیابی مستمر

- الف) درستی یا نادرستی عبارات‌های زیر را مشخص کنید. (۱ نمره)
- ۱- به حذف گیاهان اصلی برای ایجاد فاصله بین گیاهان، تنک کردن می‌گویند. درست نادرست
 - ۲- سله شکنی عبارت است از کاشت مجدد گیاه. درست نادرست
 - ب) جاهای خالی را با کلمات مناسب پر کنید. (۱)
 - ۳- گیاهانی مانند شوید، تره، تربچه، هندوانه و بادمجان را ... می‌گویند. بریزیم نادرست
 - ۴- در هنگام کاشت بذرشاهی بهتر است روی بذر مواد سبکی مانند ... درست نادرست
 - ج) گزینه صحیح را انتخاب کنید. (۱/۵)
 - ۵- کدام یک از گیاهان زیر نسبت به نور آفتاب، غیر حساس است؟ الف) دیفن باخیا ج) حسن یوسف ب) بگونیا د) پاپیتال

به جایی که گیاه کاشته می شود و شرایط لازم برای جوانه زدن گیاه وجود دارد چه می گویند؟
 الف) مزرعه
 ب) گلخانه
 ج) گلدان
 د) بستر کاشت

برای کاشت شوید در باغچه، شیارهایی با ژرفای چند سانتی متر باید ایجاد کرد؟
 الف) تا ۲ برابر بذر
 ب) تا ۳ برابر بذر
 ج) تا ۴ برابر بذر
 د) تا ۵ برابر بذر

سوال ۱۱) زهر پاسخ کوتاه دهید. (۱)
 یکی از کارهایی را که برای آماده کردن گلدان برای کاشت قلمه، باید انجام داد، نام ببرید.
 یکی از ویژگی های بذر خوب را نام ببرید.

سوال ۱۲) زهر پاسخ کامل دهید. (۳/۵)
 کود را تعریف کنید.
 مرحله داشت را در نگهداری از گیاهان توضیح دهید.
 برای نگهداری از گیاهی که پرورش می دهیم، رعایت چه نکاتی الزامی است؟

پاسخ ارزشیابی مستمر

الف) ۱ درست (۰/۵) ۲ نادرست (۰/۵) ب) ۳ سبزی (۰/۵) ۴ سبوس یا خاک (۰/۵) ج) ۵ گزینه (الف) (۰/۵)
 ۶ گزینه (د) (۰/۵) ۷ گزینه (ب) (۰/۵) د) ۸ ایجاد سوراخ در وسط گلدان (۰/۵) ۹ خالص باشد (۰/۵)
 الف) مولدی که باعث حاصل خیزی بستر گیاه و افزایش محصول و مرغوبیت آن می شود کود نام دارد. (۱) ۱۱ به
 مجموعه کارهایی که بعد از کاشت گیاه بر روی آن انجام می شود، داشت گفته می شود. این کارها شامل آبیاری،
 سسکتی، وجین کردن، تنک کردن، کود دادن، سمپاشی، واکاری و خاک دادن پای بوته هاست. (۱/۵) ۱۲ از گیاه خود
 نگهداری کنید و نگذارید بستر خاک خشک شود. (۰/۵) با حذف علف های هرز شرایط را برای رشد هر چه بهتر گیاه
 فراهم کنید (۰/۵)

پوشاک

بچه پرسش

هر چیز که به تن می کنیم پوشاک نام دارد.
 مهم ترین عامل استفاده از پوشاک محافظت از بدن در مقابل عوامل طبیعی است.
 بیشترین ماده مصرفی پوشاک، پارچه است.
 لیاف ماده اولیه بافت پارچه است که به دو دسته لیاف طبیعی و لیاف ساخت انسان تقسیم می شود.
 نخ را رشته های گیاهی (پنبه، کتان) و رشته های حیوانی (پشم و ابریشم) و مواد مصنوعی به دست می آورند.
 بافت پارچه در قدیم با دست انجام می گرفت، اما امروزه با دستگاه انجام می شود.
 کیفیت و مرغوبیت پارچه به جنس مواد اولیه، بافت پارچه، ثابت بودن رنگ، مقاوم بودن و قابلیت شست و شو بستگی دارد.
 به دوختی که در آن به ماشین نیاز نیست و با دست انجام می شود، دوخت دستی می گویند.
 برخی از نخ های دوخت متناسب با پارچه عبارتند از: ۱- نخ نایلونی ۲- نخ ابریشمی ۳- کش قیطانی ۴- نخ کوک
 ساده ترین نوع دوخت با دست، کوک ساده است.
 برای دوخت با استحکام زیاد و با دوام از دوخت بخیه استفاده می شود.
 برای جلوگیری از ریش شدن پارچه از پاک دوزی استفاده می شود.
 در مواردی که دوخت نباید از بیرون یا روی لباس دیده شود از پس دوزی استفاده می کنند.
 در زمان کار با چرخ خیاطی ماشین را بدون پارچه حرکت ندهید، زیرا نخ جمع می شود.
 نوع و شکل پوشاک به منطقه زندگی افراد بستگی دارد.
 شکل و نوع پوشاک با توجه به شرایط متفاوت است، مانند: لباس خانه، لباس رسمی، لباس ورزشی و لباس محیط کار
 یکی از شایستگی های هر فرد نگهداری درست از پوشاک است.
 لباس ها را می توان به وسیله ماشین یا دست شست.
 به علامت یا هر چیز دیگر که بر روی لباس بیفتد و با شست و شوی عادی از بین نرود، «ک» می گویند.
 برای برطرف کردن چروک لباس آن را اتو می کنند.



پس دوزی

چین دوزی

کوک ساده

پشت بخیه ریز



دندان موشی

کوک چپ و راست

پس دوزی مخفی

زیگزاگ

دوخت محلی منطقه شما: روبان دوزی

کار غیر کلاسی

با راهنمایی افراد ... لباس های روشن و تیره و کودک و بزرگسال را از هم جدا کنید. اگر لباس پارگی داشته باشد بدوزید. اگر لکه ای در لباس بود، باید آن را از بین ببرید و بعد با توجه به جنس لباس و میزان کثیف بودن آن دره ماشین لباس شویی را تنظیم کنید.

کار غیر کلاسی

با راهنمایی افراد ... بر روی چند تکه پارچه لکه های زیر را ایجاد کرده، و به روش های زیر آن ها را از بین ببرید. لکه بستنی: لکه را در محلول پودر لباس شویی خیس کنید و سپس آن را در بالاترین دمایی که برچسب لباس اجازه می دهد بشوید.

لکه آدامس: یک تکه یخ را در کیسه فریزر گذاشته و چند بار روی سطح پارچه بمالید تا مانده آدامس خشک و شکننده شود سپس با پشت چاقو آن را جدا کنید و لکه را با پودر لباس شویی بشوید.

لکه چای: لباس لکه شده را با پودر لباس شویی بشوید.

لکه جوهر: روی آن گلیسیرین بمالید و سپس آن را با آب سرد بشوید.

لکه کره: لکه را خیس کنید و آن را با صابون رخت شویی و آب گرم بشوید.

کار کلاسی



قوچان



بندرعباس



مازندران



ترکمن



ابیانه



بختیاری



لرستان



خراسان



بلوچ

ارزشیابی مستمر

۱- نادرستی یا نادرستی عبارات‌های زیر را مشخص کنید. (انمره)

نادرست

درست

۲- پس از هر ۱۵ تا ۲۰ ساعت کار با ماشین دوخت باید آن را روغن کاری کرد.

نادرست

درست

۳- جاهای خالی را با کلمات مناسب پر کنید. (۱)

۴- در هنگام دوخت، برای حفاظت از انگشتان از استفاده می‌شود.

۵- گزینه صحیح را انتخاب کنید. (۱)

۶- کدام یک از رشته‌های طبیعی، گیاهی است؟

(د) مو

(ج) پشم

(ب) ابریشم

(الف) کتان

۷- پس‌دوزی در چه مواقعی کاربرد دارد؟

(ب) تزئین پارچه

(الف) در کنار پارچه

(د) دوخت زیبا شود.

(ج) برای اینکه دوخت دیده نشود.

۸- به سوالات زیر پاسخ کوتاه دهید. (۱/۵)

۹- برای پاک‌دوزی لبه‌های پارچه از چه ابزاری استفاده می‌شود؟

۱۰- الیاف پارچه به چند دسته تقسیم می‌شود؟

۱۱- به سوالات زیر پاسخ کامل دهید. (۳/۵)

۱۲- قرن فلی چه کاربردی دارد؟ (۱)

۱۳- چرا نباید از موکت در اتاق کار خیاطی استفاده شود؟

۱۴- چرا نباید در هنگام اتو کشیدن بر روی پارچه آب پاشید؟

۱۵- چه عواملی در انتخاب رنگ لباس تأثیر دارد؟

پاسخ ارزشیابی مستمر

۱- درست (۰/۵) ۲- درست (۰/۵) ۳- الیاف (۰/۵) ۴- انگشتانه (۰/۵) ۵- گزینه (الف) (۰/۵)

۶- گزینه (ج) (۰/۵) ۷- قیچی زیگزاگ (۰/۵) ۸- طبیعی - ساخت انسان (۱) ۹- برای بستن لبه‌های

نزدیک یا روی هم آمده به کار می‌رود. (۱) ۱۰- زیر سوزن و سنجاق روی موکت به صورت عمودی می‌ایستند. (۱)

۱۱- آب پاشیدن بر روی پارچه باعث براق شدن یا کش آمدن پارچه می‌شود. (۰/۵) ۱۲- گروه سنی - جنسیت افراد -

موقعیت‌های اجتماعی - مشاغل (۱)

بکیده پختناخ

ماده‌ای که بعد از خوردن و هضم شدن، نیازهای بدن را برآورده سازد **خوراک** یا **غذا** نام دارد. بیشترین غذای مورد نیاز بدن در وعده‌های صبحانه، نهار و شام وارد بدن می‌شود. کربک موجود در مواد غذایی می‌تواند عامل ایجاد بیماری سرطان شود. شیر پاستوریزه و استریلیزه نیازی به گرم کردن ندارد. یک سوم انرژی بدن با خوردن صبحانه تأمین می‌شود. چیدمان خوب سفره می‌تواند اشتها را بیشتر و غذا را دلچسب‌تر کند. تبدیل شیر به پنیر، شیر به ماست و انگور به سرکه را **تخمیر** می‌گویند. رعایت نکردن نکات بهداشتی در مواد غذایی می‌تواند عامل بیماری شود. با توجه به پایدار بودن روغن سرخ کردنی در برابر گرما برای سرخ کردن مواد غذایی، حتماً از این نوع روغن استفاده کنید. برای جلوگیری از فاسد شدن مواد غذایی باید از فعالیت میکروب‌ها و آنزیم‌های موجود در آن جلوگیری کرد. خشک کردن، تغلیظ و گرما می‌تواند فعالیت میکروب‌ها و آنزیم‌ها را کم کند. تهیهٔ رب یکی از روش‌های غلیظ کردن است. خشک کردن مواد غذایی این امکان را فراهم می‌کند که مواد غذایی فصول پربار برای فصول کم بار انبار شود. بهترین روش برای خشک کردن سبزی، خشک کردن در سایه است. گرم‌ترین بخش یخچال درب یخچال است و محل مناسبی برای نگه داری ابلیمو، سس و نوشیدنی‌ها است. گوشت و مرغ را در جایخی نگه‌داری کنید. سبزی و نان را در طبقه پایین یخچال نگه‌داری کنید. به مواد غذایی که در بین دو وعدهٔ اصلی مصرف می‌شود، **میان وعده** گفته می‌شود. کودکان در سنین مدرسه در میان وعده باید از مواد غذایی پر انرژی استفاده کنند. بهتر است ذرت بو داده بدون نمک مصرف شود. نمک موجود در خیار شور عامل نگهدارندهٔ آن است. بسته‌بندی مواد غذایی می‌تواند از آلودگی مجدد مواد غذایی جلوگیری کند. بسته‌بندی معمولاً به دو شکل اولیه و ثانویه انجام می‌شود.

کار کلاسی

با هم‌اندیشی دربارهٔ ...

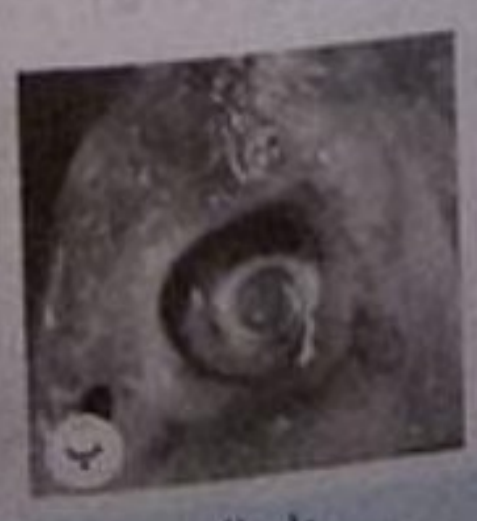
چرا؟	بلی / خیر	مواد خوراکی
ویتامین زیاد	بلی	یک لیوان آب میوه طبیعی
شیر تأمین کنندهٔ کلسیم بدن است.	بلی	یک لیوان شیر گرم
پنیر و کره تأمین کنندهٔ کلسیم و چربی بدن هستند. (مضر در حد کم)	بلی	پنیر یا کره
عامل اصلی تولید انرژی در بدن است.	بلی	نان / برنج
مغز گردو می‌تواند فسفر مورد نیاز بدن را در صبحانه تأمین کند	بلی	مغز گردو
کاکائوی موجود در شیر، جذب کلسیم را در شیر کاهش می‌دهد.	خیر	شیر کاکائو
عسل مادهٔ مقوی و مناسب برای بدن است.	بلی	عسل
تأمین قند مورد نیاز بدن	بلی	چای شیرین

کار کلاسی

در جدول ۱۱-۲ ...



سالم



ناسالم



سالم



ناسالم



ناسالم



سالم



سالم



ناسالم

۱۴۱

کار غیر کلاسی

با هماهنگی با ... برای تهیه نیمرو، روغن را در ماهیتابه ریخته و حلقه‌های فلفل دلمه و پیاز را داخل روغن گذاشته، سپس داخل آن‌ها یک تخم مرغ شکسته و روی آن‌ها نمک ریخته. در ماهیتابه را گذاشته و بعد از این که تخم مرغ‌ها بر روی حرارت ملایم، خودش را گرفت، در ظرف دیگری ریخته و با گوجه و خیار حلقه شده، تزیین کردم.

۱۴۲

کار غیر کلاسی

با مراجعه به ... در مورد آداب غذا خوردن در دین اسلام توصیه‌های زیادی شده است. برای مثال، قبل از غذا دست‌ها را بشوید، غذا را با نام خدا شروع کنید، غذا را خوب بجوید و به آرامی غذا بخورید.

۱۴۷

هم اندیشی

در گروه خود ...

آداب مهمانداری

در برخورد با مهمان باید از نظر ظاهری، لباس مناسب داشته باشیم. سلام و احوال‌پرسی گرم و صمیمانه با مهمان، می‌تواند باعث احساس آرامش مهمان شود. خود و افراد حاضر در مهمانی را معرفی کنیم. برخورد با مهمان بسیار گرم و همراه با لبخند باشد. باید از مهمان خود با نوشیدنی، شیرینی، میوه و ... به گرمی پذیرایی کنیم.

آراستگی ظاهری

سلام و احوال‌پرسی

معرفی افراد

چگونگی برخورد

پذیرایی

۱۴۹

کار و فناوری

۱۴۹

کار کلاسی

با هم اندیشی در ...



مفید

انرژی‌زا برای بدن



مفید

سرشار از مواد مغذی و ویتامین‌ها



غیر مفید

داشتن روغن مضر و نمک زیاد و رنگ‌های خوراکی



غیر مفید

داشتن رنگ مصنوعی



غیر مفید

داشتن نمک و چربی زیاد



مفید

داشتن ویتامین و مواد معدنی



غیر مفید

داشتن گاز و قند زیاد و مضر



غیر مفید

داشتن مواد نگهدارنده و رنگ مصنوعی

کار و فناوری

۲۷۱

نام محصول	روش پیشنهادی
انگور	تولید کشمش، شیره انگور، سرکه و آب غوره
زردآلو	تولید قیصی - لواشک
سیب	مربا - برگه سیب - کمپوت
آلبالو	شربت - مربا - کمپوت - آلبالو خشک

بررسی

در جدول ۱۱-۶ ...

مشاغل خانگی	کارکنان کارخانه های مواد خوراکی	فروشندهگان	آشپز
شیرینی سنتی	کارشناس آزمایشگاه مواد خوراکی	آب میوه فروش	حلیم پز
خرد کردن و بسته بندی قند	مدیر تولید	بستنی فروش	کیاب پز
ترشی سازی	مدیر کنترل کیفیت	آبلیمو فروش	جگرکی

ارزشیابی مستمر

الف) درستی یا نادرستی عبارات های زیر را مشخص کنید. (۱ نمره)
 دو سوم انرژی مورد نیاز بدن با خوردن صبحانه تأمین می شود.

درست نادرست

۲- برای شستن کاهو و کلم پیچ باید برگ های آن را از هم جدا کرد.

درست نادرست

ب) جاهای خالی را با کلمات مناسب، پر کنید. (۱)

۳- بیشتر مواد خوراکی خام دارای هستند.

۴- سفره آرایشی و چیدمان صحیح سفره باعث افزایش می شود.

ج) گزینه صحیح را انتخاب کنید. (۱/۵)

۵- در صورتی که قسمتی از مواد خوراکی کپک زده باشد چه باید کرد؟

الف) قسمت کپک زده را جدا و باقیمانده را مصرف کرد.

ب) همه خوراکی دور ریخته شود.

ج) خوردن آن مانعی ندارد.

د) باید آن را سم پاشی کرد.

۶- در صورت استفاده از شیر خام برای صبحانه چند دقیقه باید آن را در دمای جوش نگهداری کرد؟

الف) ۵ الی ۱۰ دقیقه
 ب) ۱۰ الی ۱۵ دقیقه
 ج) ۱۵ الی ۲۰ دقیقه
 د) ۲۰ الی ۲۵ دقیقه

ب) درون قوطی کنسرو و بیرون یخچال

د) درون قوطی شیشه ای و بیرون یخچال

۷- به سوالات زیر پاسخ کوتاه دهید. (۱)

۸- هدف از نگهداری غذای چیست؟

۹- لیست را در زیر تکمیل کنید.

۱۰- چرا نباید سبزی ها را در نور آفتاب خشک کرد؟

۱۱- در صورتی که مواد غذایی روی اجاق گاز خاموش شدن آن شود، چه باید کرد؟

۱۲- چگونه انجام عمل تخمیر را توضیح دهید.

پاسخ ارزشیابی مستمر

۱. نادرست (۵/۵) ۲. درست (۵/۵) ۳. میکروب‌های بیماری‌زا (۵/۵) ۴. اشتها (۵/۵) ۵. گزینه (ب) (۵/۵)
 ۶. گزینه (ج) (۵/۵) ۷. گزینه (ج)، (۵/۵) ۸. افزایش مدت‌زمان استفاده (۵/۵) ۹. در قسمت بالایی (۵/۵)
 ۱۰. چون رنگ آن‌ها تغییر می‌کند و مقدار زیادی از ویتامین‌های خود را از دست می‌دهد (۱) ۱۱. باید فوراً شیر گاز را
 است و پس از خارج نمودن گاز منتشر شده از فضای آشپزخانه، اجاق گاز را برای روشن کردن آماده کرد. (۱) ۱۲. در این
 روش میکروب‌های مفید رشد کرده و از رشد میکروب‌های بیماری‌زا جلوگیری می‌کنند که هم موجب نگهداری طولانی
 مدت ماده خوراکی می‌شود و هم تغییرات مطلوبی در مواد غذایی به وجود می‌آورد. (۱/۵)

سوالات امتحانی

نام:

موضوع:

تاریخ:

۰/۵

الف) درستی یا نادرستی عبارات‌های زیر را مشخص کنید.

۱- در نقشه‌های با مقیاس در اندازه‌گذاری، اندازه‌های حقیقی روی نقشه درج می‌شود.

درست نادرست

۲- حمامی که با یک شمع گرم می‌شود، توسط خوارزمی ساخته شد.

درست نادرست

ب) گزینه‌های مرتبط با هم را به یکدیگر وصل کنید.

الف) نقشه ساختمان	۳- نجاری
ب) نقشه مدارهای الکتریکی	۴- برق کار
ج) الگوها	۵- بنا یا معمار
د) نقشه صنعتی	۶- حیاط

ج) جاهای خالی را با کلمات مناسب پر کنید.

۷- شیخ بهایی برای حل مشکل نان، تنور نان را اختراع کرد.
 ۸- موتور جست‌وجوی عمومی، تصویر، متن و فیلم نام دارد.
 ۹- مداد با مغز سخت را با علامت نشان می‌دهند.
 ۱۰- یعنی اینکه برای فروش یا خدمات‌امان راهی پیدا کنیم.

۰/۷۵

د) گزینه صحیح را انتخاب کنید.

۱۱- کدام چوب از نوع نرم و سبک است؟
 ۱) چنار ۲) گردو ۳) بلوط ۴) کاج

۱۲- برای ایجاد پایین صفحه از کدام گزینه استفاده می‌شود؟
 ۱) Footer ۲) insert ۳) Header ۴) Design

۱۳- بهترین شکل هندسی برای کار و طرح‌های عمرانی چیست؟
 ۱) سه ضلعی ۲) چهار ضلعی ۳) پنج ضلعی ۴) ۶ ضلعی

۰/۷۵

ه) به سوالات زیر پاسخ کوتاه دهید.

۱۴- کسی که بتواند با مشتری ارتباط برقرار کند، نیاز او را بشناسد و او را راهنمایی کند، چه نام دارد؟
 ۱۵- برای کشیدن خطوط عمودی و تحت زاویه در نقشه از چه چیزی می‌توان استفاده کرد؟
 ۱۶- برای ایجاد سر صفحه از کدام گزینه می‌توان استفاده کرد؟

۴

و) به سوالات زیر پاسخ کامل دهید.

۱۷- کاربرد مته را بنویسید.
 ۱۸- مستندسازی را تعریف کنید.
 ۱۹- وظیفه موتور جست‌وجو در اینترنت چیست؟
 ۲۰- فناوری اطلاعات و ارتباطات را بیان کنید.

پایخ سوالات امتحانی

۱۳ گزینه ۴ (۰/۲۵)

(هـ)

۱۴ فروشنده (۰/۲۵)

۱۵ گونیا (۰/۲۵)

۱۶ Header (۰/۲۵)

(و)

۱۷ مته برای ایجاد سوراخ‌های مختلف استفاده می‌شود. (۱)

۱۸ به ثبت توضیحات، بیان و ارائه نتایج مشاهدات در هر تحقیق یا فعالیت مستندسازی می‌گویند.

۱۹ جست‌وجو در زمینه مطالب مورد نظر شما و دیدن صفحات مرتبط با آن موضوع. (۱)

۲۰ به فرایندهایی که برای جمع‌آوری، ذخیره‌سازی، پردازش، تبادل و ارائه اطلاعات به کار می‌روند.

فناوری اطلاعات و ارتباطات می‌گویند. (۱)

(الف)

۱ درست (۰/۲۵)

۲ نادرست (۰/۲۵)

(ب)

۳ د (۰/۲۵)

۴ ب (۰/۲۵)

۵ الف (۰/۲۵)

۶ ج (۰/۲۵)

(ج)

۷ سنگک (۰/۲۵)

۸ گوگل (۰/۲۵)

۹ H (۰/۲۵)

۱۰ بازاریابی (۰/۲۵)

(د)

۱۱ گزینه ۴ (۰/۲۵)

۱۲ گزینه ۱ (۰/۲۵)

سوالات امتحانی

آزمون: خرداد ماه (نوبت دوم)

مدت:

تاریخ:

الف) درستی یا نادرستی عبارت‌های زیر را مشخص کنید.

۱- در خرید اینترنتی در زمان صرفه‌جویی نمی‌شود.

درست نادرست

۲- با استفاده از نماد seians می‌توان پوشه‌ها را فشرده کرد.

درست نادرست

ب) گزینه‌های مرتبط با هم را به یکدیگر وصل کنید.

- ۳- وصل موقت تکه‌های پارچه به هم
- ۴- برای باز کردن جا دکمه
- ۵- پاکدوزی لبه‌های پارچه
- بشکاف
- سوزن ته‌گرد
- سنجاق قفلی
- قیچی زیگزاگ

ج) جاهای خالی را با کلمات مناسب پر کنید.

۶- وجود کپک در مواد غذایی عامل ایجاد بیماری

۷- برای حفظ و نگهداری اطلاعات و پرونده‌های پاورپوینتی آن را در قالب

۸- در نقشه‌های

۹- آبیاری یکی از کارهایی است که در مرحله

د) گزینه صحیح را انتخاب کنید.

۱۰- برای افزودن شماره صفحه از کدام گزینه استفاده می‌شود؟

- Page Number (۱)
- Page Layout (۲)
- Breaks (۳)
- Chart (۴)
- خط اندازه (۱)
- خطی نازک و پیوسته که باید به محل اندازه بچسبید، چه نام دارد؟ (۲)
- خط رابط (۲)
- خط اندازه (۳)
- فلش (۳)
- عدد اندازه (۴)

هفتم (دوره اول متوسطه)

دوره اول متوسطه

۱۲- کدام منبع برای جمع‌آوری اطلاعات مناسب نیست؟

(۲) مصاحبه با افراد مطلع

(۱) کتابخانه

(۴) اینترنت

(۳) روزنامه

۱۳- کدام یک از گزینه‌های زیر نام دیگر سیستم نیست؟

(۲) نظام

(۱) دستگاه

(۳) سامانه

(۴) رایانه

۰/۷۵

۱۴- نام دیگر تصویر زمینه میز کار چیست؟

۱۵- به مکان خرید و فروش کالا چه می‌گویند؟

۱۶- آبلیمو بهتر است در کدام قسمت یخچال نگهداری شود؟

۱۷- فناوری را تعریف کنید.

۱۸- انواع مقیاس را در نقشه نام ببرید.

۱۹- چگونه انجام عمل تخمیر را شرح دهید.

۲۰- امنیت اطلاعات را تعریف کنید.

۲۱- به چه کسی کارآفرین گفته می‌شود؟

پاسخ سوالات امتحانی

۱۵ بازار (۰/۲۵)

۱۶ درب یخچال (۰/۲۵)

(۱)

۱۷ کاربرد عملی دانش در یک موضوع را فناوری

می‌گویند. (۱)

۱۸ مقیاس واحد (۰/۲۵)، مقیاس کاهش (۰/۲۵)،

مقیاس افزایشی (۰/۲۵)

۱۹ در این روش میکروبی‌های مفید رشد کرده و از

رشد میکروبی‌های بیماری‌زا جلوگیری می‌کنند که

هم موجب نگهداری طولانی ماده خوراکی می‌شود

و هم تغییرات مطلوبی در مواد غذایی به وجود

می‌آورد. (۰/۷۵)

۲۰ امنیت اطلاعات عبارت است از حفاظت از

اطلاعات و سیستم‌های اطلاعاتی از فعالیت‌های

غیر مجاز مانند دسترسی، استفاده، افشاء و ... (۱)

۲۱ به فردی که فکر تازه‌ای دارد و با توانایی و

مهارتش کالا یا خدمات با ارزشی را به دیگران

ارائه می‌کند، کارآفرین می‌گویند. (۰/۵)

۱ نادرست (۰/۲۵)

۲ نادرست (۰/۲۵)

۳ سوزن ته‌گرد (۰/۲۵)

۴ بشکاف (۰/۲۵)

۵ فیجی زیگزاگ (۰/۲۵)

۶ سرطان (۰/۲۵)

۷ ppsx (۰/۲۵)

۸ با مقیاس (۰/۲۵)

۹ داشت (۰/۲۵)

۱۰ گزینه ۱ (۰/۲۵)

۱۱ گزینه ۲ (۰/۲۵)

۱۲ گزینه ۳ (۰/۲۵)

۱۳ گزینه ۴ (۰/۲۵)

۱۴ کاغذ دیواری (۰/۲۵)